



泰鼎國際股份有限公司
APEX INTERNATIONAL CO., LTD

2022年度
永續報告書



泰鼎國際股份有限公司
APEX INTERNATIONAL CO., LTD

2022年度
永續報告書

股票代碼 4927

目錄

壹、 前言	2	伍、 永續環境	30
一、 關於本報告書	2	一、 廢污水及廢棄物管理	30
二、 來自永續發展委員會主席的一封信	3	二、 能源績效與政策	32
三、 永續推動與管理	4	三、 減緩全球暖化	34
四、 永續績效	5	四、 環境法規遵循	35
貳、 重大主題	6	陸、 社會共榮	36
一、 重大性分析流程	6	一、 幸福職場	36
二、 辨識與分析	7	二、 職場健康與安全	41
三、 衝擊程度鑑別	9	三、 社會參與	43
四、 重大主題管理	10	柒、 附錄	45
五、 利害關係人溝通	12	一、 GRI 內容索引	45
六、 氣候變遷所產生的風險與機會	13	二、 永續揭露指標-電子零組件業	51
參、 公司概况	14	三、 SASB 準則索引	52
一、 關於泰鼎	14	四、 確信報告	53
二、 營運據點	14		
三、 Apex 文化	15		
肆、 公司治理	15		
一、 公司治理架構	16		
二、 財務績效	19		
三、 產品及服務	21		
四、 產業供應鏈	23		
五、 道德與誠信	26		
六、 供應商管理政策	27		
七、 客戶服務	28		



壹、 前言

一、關於本報告書¹

報告書期間

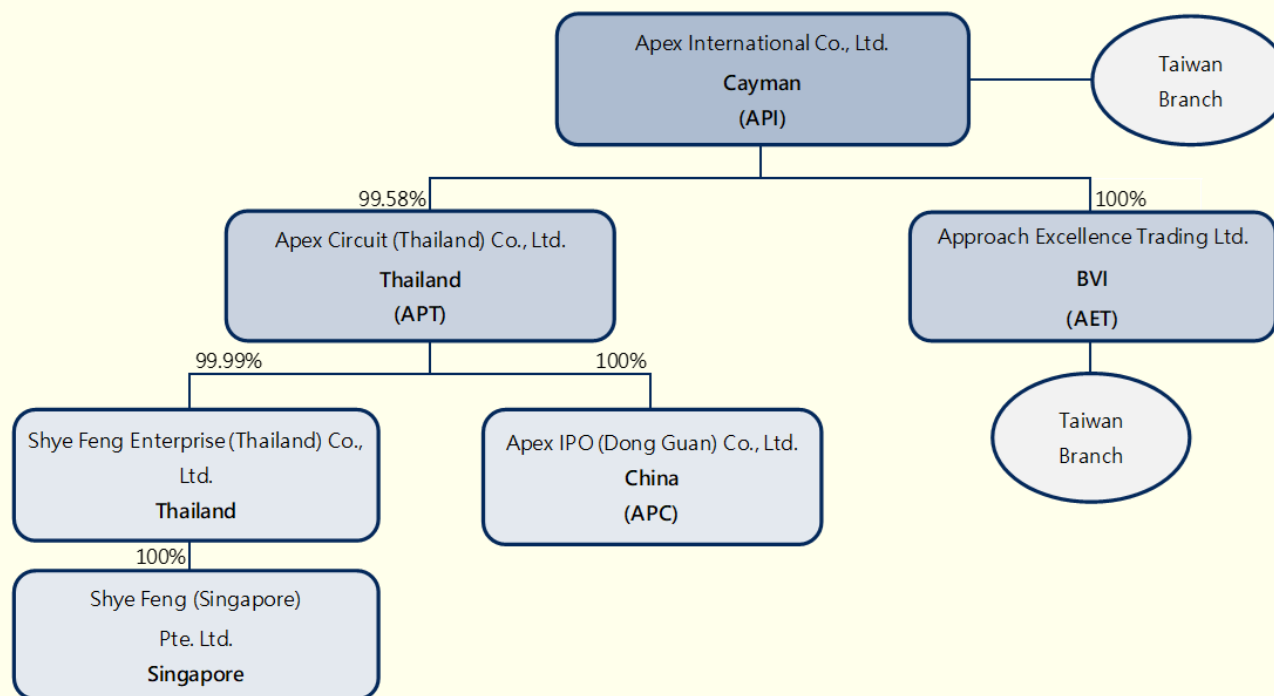
泰鼎國際股份有限公司(以下簡稱「泰鼎」)自 2016 年度起，每年持續發行企業永續經營 (Environmental, Social and Governance, ESG) 報告書，於 2023 年出版的第七本報告書首次更名為「永續報告書」(ESG Report)，未來每年將持續發行此報告、出版中文及英文兩種版本，並於公司官方網站進行揭露。前一期報告於 2022 年 6 月出版，下一期報告 (2023 年度) 預定於 2024 年 6 月出版。本報告書所揭露數據及內容以 2022 年度 (2022 年 1 月 1 日至 12 月 31 日) 的資料為主，為求資訊之完整性及可比較性，部分績效數據將會追溯至 2020 年度 (2020 年 1 月 1 日至 12 月 31 日) 之資訊。

報告書邊界與範疇

本報告書所揭露之邊界與範疇為泰鼎國際股份有限公司及其子公司，共 6 個營運據點。營運區域包含台灣、泰國、中國大陸及新加坡。2022 年，本公司合併實收資本額 18.99 億元，截至 2022 年 12 月 31 日統計員工人數 7,417 人，報告期間本公司並未有併購、業務變更等重大變化。

本報告書之各項資訊及統計數據來自於自行統計與調查的結果，本報告書相關績效數據，匯聚相關部門人員，透過日常營運管理的數據、教育訓練、議題討論及各單位訪談，按 GRI 準則及指標要求，彙整出各項績效資訊，並以一般慣用的數值描述方式呈現本報告書邊界篩選原則，係考量業務性質、產業關聯性及控制權。

財務數據的方面，係採自經安侯建業聯合會計師事務所 (KPMG) 查核後泰鼎合併財報，合併報表個體共 6 間公司。環境面及社會面數據，亦與財務合併報表個體相同，涵蓋範圍共 6 間公司，請詳右圖或參閱 2022 年度合併財務報告。



¹ 根據台灣證券交易所對產業別及實收資本額的規定，泰鼎目前無須編製企業永續經營報告書，本報告係為自願性編製。

報告書撰寫準則

本報告書參照全球永續性報告協會 (The Global Reporting Initiative, GRI) 頒布之 GRI 準則編制，採用核心選項 (Core) 之揭露原則。本報告書亦參考金融穩定委員會 (Financial Stability Board, FSB) 「氣候相關財務揭露 (Task Force on Climate-Related Financial Disclosures，簡稱 TCFD)」 框架與永續會計準則委員會準則 (Sustainability Accounting Standards Board, SASB) 作為報導原則。

報告書確信

本報告書委由國富浩華聯合會計師事務所，按中華民國會計研究發展基金會所發佈確信準則公報第一號「非屬歷史性財務資訊查核或核閱之確信案件」(係參考國際確信準則 ISAE3000 訂定)，針對特定項目對本報告書內容進行有限確信 (limited assurance)，確信報告請參閱本報告書之會計師有限確信報告。

聯絡方式

泰鼎國際股份有限公司

永續發展委員會秘書 吳小姐

地址：台北市松山區敦化北路 205 號 5 樓 503 室

電話：(02) 2717-0032

傳真：(02) 2717-0703

電子郵件：csr@apex-intl.com.tw

二、來自永續發展委員會主席的一封信

產業及生活型態的不斷在轉變，轉變是為了尋求更長遠的發展，不變的是泰鼎始終相信在專注本業、追求營收及股東報酬最大化以外，企業必須同時思考對環境的影響與對社會的責任，成為社會良性循環中的一份力量。

ESG 重要性已是全球的共識，而對於為社會帶來正面影響，泰鼎全員上下一心。自 2015 年，泰鼎以永續經營為基礎，制定企業永續經營政策後，將「公司治理」、「永續環境」及「社會公益」三大目標貫徹於日常營運之中。希望能更了解利害關係人關心的重大議題，因此透過內部各個權責單位蒐集資訊，對各個項目提出策略、拿出具體作為，並加強企業永續經營的資訊揭露。

面對全球氣候變遷及響應國際趨勢，公司推出「綠色專案(GREEN Project)」，以「再生能源」、「廢水回收」、「提升能源使用效率」三大主軸強化 ESG 發展。其中「再生能源」發展自 2021 年 12 月啟動，透過「泰鼎太陽能方案」提高本公司再生能源替代比率，提供未來工廠用電需求。「廢水回收」則是透過「廢水循環再利用專案」導入新世代廢水處理循環系統，提高廢水回收再利用的比例。綠色專案不僅是在公司範圍內的建設，泰鼎也帶著資源前往泰國北部偏鄉地區，協助當地農村架設太陽能板並改善供水系統。泰鼎秉持以人為本的經營理念深耕泰國，本計畫不只是單方面將乾淨能源及永續理念帶進泰北偏鄉，更藉由回饋員工家鄉，凝聚泰鼎大家庭的向心力，在泰國當地社區深入紮根，與社會建立共好的雙贏關係。

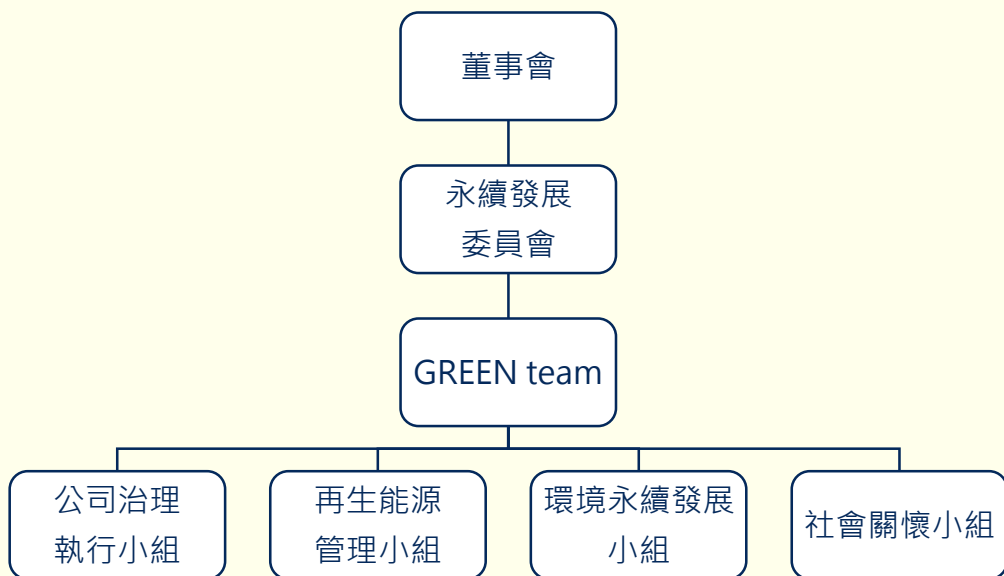
社會參與及員工權益是泰鼎十分重視的兩大領域。泰鼎國際就是一個大家庭，員工是我們最大的資產，因此員工的身心健康、職場環境都是十分受重視的。除了透過各項機構的檢驗、認證，確保員工工作環境的安全、衛生以外，泰鼎也提供大量的工作機會，並以極具競爭力的薪資、多元訓練課程及各項工作生活平衡措施，為員工提供一個美好的現在，展望一個遼闊的未來。

在公司治理方面，泰鼎已經連續 8 年在公司治理評鑑位列上市公司前 6%~前 20%，並且在此努力不懈，力求進步。積極推動企業誠信經營事項與管理執行，並透過功能性委員會的運作，善盡其責，共同確保公司之經營遵守相關法令規章並且安排相關課程確保董事、經理人、內部人及受僱人對誠信經營有所了解。在董事會成員組成中，有超過三分之一的獨立董事席次、於第六屆董事選任新增一席女性董事，並且各位董事都是各領域的佼佼者，展現泰鼎董事會的多元性，共同帶領泰鼎永續經營發展。

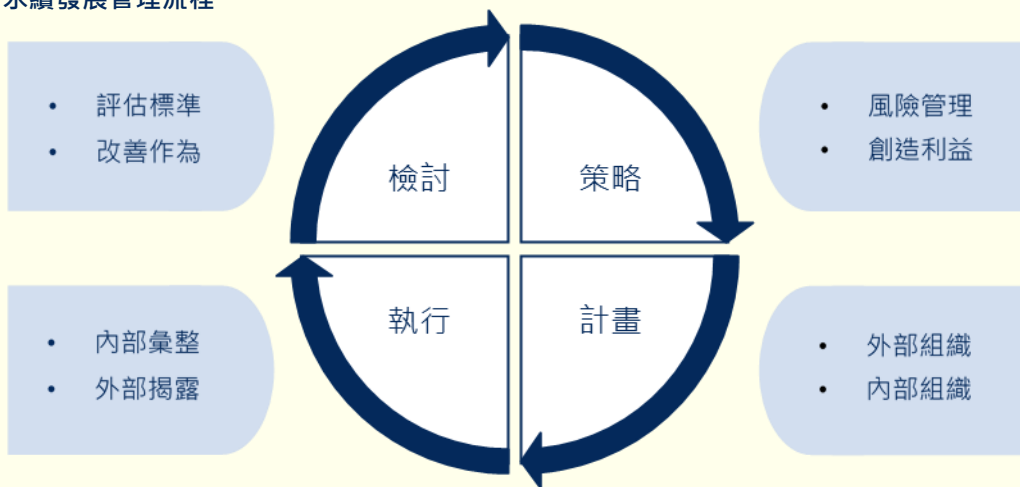
2023 年，我們將繼續以最堅定的腳步，走在永續發展的道路，致力實踐永續的責任。



三、永續推動與管理

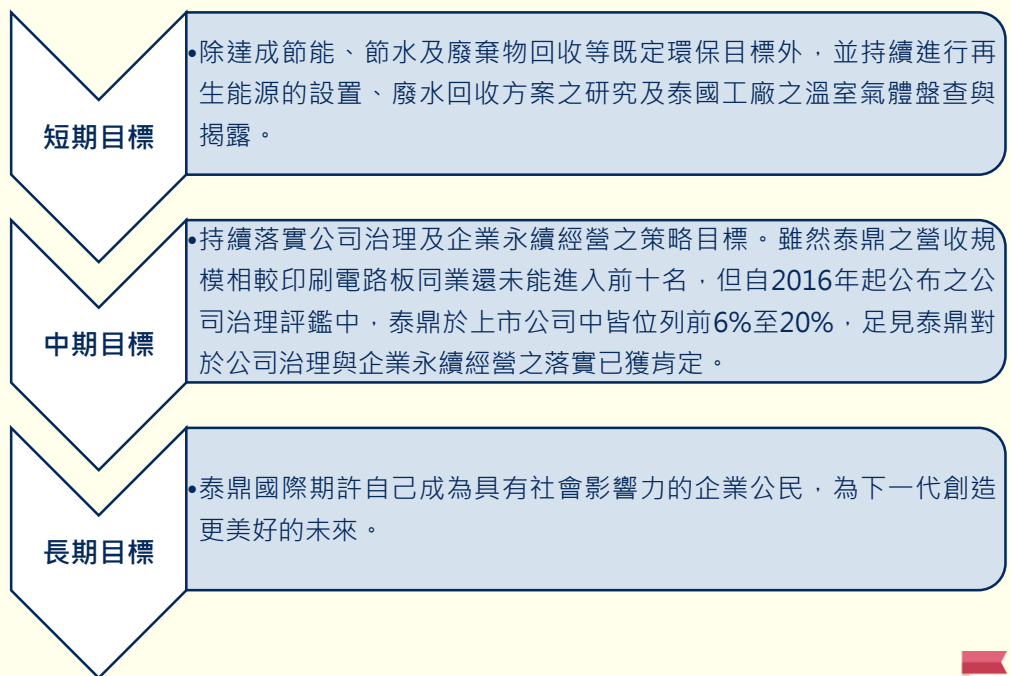


永續發展管理流程



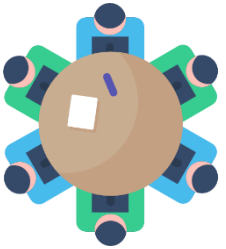


策略目標


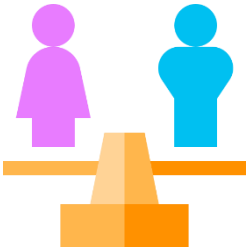

企業永續經營涵蓋經濟、社會、環境三大範疇，在全球景氣及環境劇烈變動的年代，善盡企業永續經營不僅有助累積營運基本功，有效管理並減緩風險，也可與利害關係人共享永續價值。



四、永續績效

環境		
 <p>溫室氣體管理 溫室氣體排放密度減少 5% 基準年 2019</p>	 <p>水資源管理 Apex2 水資源回收率 10%</p>	 <p>再生能源 2.77 MWp</p>

公司治理		
 <p>董事會 外籍董事 18% 獨立董事 36% 女性董事 9%</p>	 <p>成立 永續發展委員會</p>	 <p>無涉及 違反不正當競爭行為、反托拉斯及壟斷行為之法律訴訟事實</p>

社會		
 <p>全球員工 7000 人以上 來自至少五個國家</p>	 <p>女性員工占比 57.49% 經理級以上女性占比 32.03%</p>	 <p>平均訓練時數 平均每人 31.57 小時 參與女性比例 57.09%</p>



貳、 重大主題

泰鼎除持續與利害關係人進行例行性溝通外，依循 GRI 準則與利害關係人議合標準，建立重大性分析流程，透過蒐集與檢視、排序與鑑別、確認等程序，結合 TCFD 氣候相關財務揭露建議、金管會於 2022 年 8 月公布上市上櫃公司風險管理實務守則與 COSO 「企業風險管理-應用於 ESG 相關風險」，將具高關注度及高衝擊度之重大主題，對應 GRI 準則中的特定主題，於永續報告書及官網揭露管理方針及績效，除確保報告書之內容符合利害關係人之包容性、重大性、完整性的原則，並反映本公司在價值鏈中的定位及永續影響力，作為整體檢視和持續精進永續管理與績效之重要依據。

一、重大性分析流程

步驟	內容	說明
1	了解組織脈絡	利害關係人識別與永續議題清單確立
2	鑑別實際及潛在衝	由內部管理階層與外部利害

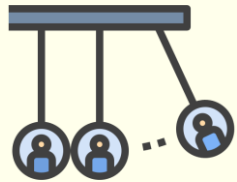
(1) 利害關係人識別: 為了全面評估影響未來永續發展的重大主題，我們依循 GRI 2021 年準則以及 AA1000 SES 利害關係人議合標準(Stakeholder Engagement Standards)，透過與本公司各單位依業務職掌內容並評估五項要素(依賴性、責任、關注度、影響力、多元角度)之後，歸納出 6 類與本公司營運高度相關的利害關係人，並全面、及時的追蹤利害關係人關注項目。建構完善溝通與議合管道，以回應利害關係人對本公司的期待。

(2) 重大主題清單來源: 本次執行時參考之指引為 GRI 準則，SASB 行業標準，金管會於 2022 年 8 月公布上市上櫃公司風險管理實務守則，TCFD 氣候相關財務揭露建議，COSO 風險管理因子等以及本公司自身商業模式、營運內容、了解企業時所進行的 PESTEL 及 SWOT 分析、各單位平時與利害關係人溝通時所得之意見，最後選出 37 項可能造成衝擊的議題，分別涵蓋治理、社會、經濟、環境等四個面向。

(3) 評估本公司的營運活動的衝擊程度與發生機率 (表一) 針對這些實際或潛在會影響治理、社會、經濟、環境的議題，透過各部門主管的意見，評估實際與潛在衝擊，正負向衝擊類別及發生機率。

步驟	內容	說明
擊	關係人共同完成衝擊評估	(4) 利害關係人關注議題調查期間為 2022 年第四季，最後回收有效問卷 83 份，包括 29 名供應商、18 名員工、10 位客戶、2 位金融機構代表、1 名投資人以及 23 名其他或未註記之填答人。以問卷調查模式建立利害關係人的關注度評估。
3	評估衝擊顯著性	(5) 根據衝擊顯著性評估，選出重大主題： 根據主管們對於營運衝擊度評估的結果，確認 2022 年衝擊評估的規模程度與發生機率，以及衝擊影響(例如對營運/財務/策略等方向的影響)。在羅列出 37 項可能的重要衝擊/議題之後，為了確保多元角度，我們同時參考專家與利害關係人的關注度調查結果，並合併部分議題後，最後共選定 11 項重大主題進行管理。分別是 <ol style="list-style-type: none"> 1. 供應鏈斷鏈與成本波動 2. 市場訊息的不確定性 3. 產品品質管理 4. 客戶行為發生變化 5. 職業安全衛生危害 6. 董事會與公司治理效能 7. 提高溫室氣體排放定價 8. 能源管理 9. 商譽受損 10. 政治與社會環境發生變化 11. 資金管理 (6) 重大主題矩陣(表二): 各參與人員考量各部門現況、過去管理經驗、專業知識等判斷對各項風險因子進行評分。評分指標有三項：風險可能性、風險衝擊性、機會衝擊性。評分後將風險可能性與風險衝擊性相乘之乘積做排序，得出風險排序。經檢視實際評分排序結果，同時考量質/量化指標中財務影響大小，擬以風險可能性(矩陣 X 軸)與衝擊性(矩陣 Y 軸)之乘積 4.25 做為風險胃納門檻，乘積 >4.25 者為重要程度風險，定義為決定於 ESG 報告中報導的重大主題，小於或等於 4.25 者為一般程度風險；於此亦完成鑑別衝擊程度。
4	決定	確認報
		(7) 決定報導之重大主題與管理方針及指標

步驟	內容	說明																						
報導的重大主題	導之重大主題與管理指標，並對照SDGs進行管理指標設立	<p>訂定管理指標：對照 2021 年所選出的重大主題，因應新版重新評估正負向衝擊與盡職調查後，較 2021 年相比，我們新增了下列 11 項重大主題。</p> <table border="0"> <tr> <td>1. 供應鏈斷鏈與成本波動</td> <td>7. 提高溫室氣體排放定價</td> </tr> <tr> <td>2. 市場訊息的不確定性</td> <td>8. 能源管理</td> </tr> <tr> <td>3. 產品品質管理</td> <td>9. 商譽受損</td> </tr> <tr> <td>4. 客戶行為發生變化</td> <td>10. 政治與社會環境發生變化</td> </tr> <tr> <td>5. 職業安全衛生危害</td> <td>11. 資金管理</td> </tr> <tr> <td>6. 董事會與公司治理效能</td> <td></td> </tr> </table> <p>(8) 我們將此 11 項重大主題對比聯合國永續發展目標 SDGs，以訂定管理指標。最後共選定了以下聯合國永續發展目標 SDGs，分別是：</p> <table border="0"> <tr> <td>SDG 3：良好健康和福祉</td> <td>SDG 10：減少不平等</td> </tr> <tr> <td>SDG 5：性別平等</td> <td>SDG 12：負責任的消費與生產</td> </tr> <tr> <td>SDG 6：乾淨水與衛生</td> <td>SDG 13：氣候行動</td> </tr> <tr> <td>SDG 7：可負擔的潔淨能源</td> <td>SDG 16：和平正義與有力的制度</td> </tr> <tr> <td>SDG 8：尊嚴就業與經濟發展</td> <td>SDG 17：夥伴關係</td> </tr> </table>	1. 供應鏈斷鏈與成本波動	7. 提高溫室氣體排放定價	2. 市場訊息的不確定性	8. 能源管理	3. 產品品質管理	9. 商譽受損	4. 客戶行為發生變化	10. 政治與社會環境發生變化	5. 職業安全衛生危害	11. 資金管理	6. 董事會與公司治理效能		SDG 3：良好健康和福祉	SDG 10：減少不平等	SDG 5：性別平等	SDG 12：負責任的消費與生產	SDG 6：乾淨水與衛生	SDG 13：氣候行動	SDG 7：可負擔的潔淨能源	SDG 16：和平正義與有力的制度	SDG 8：尊嚴就業與經濟發展	SDG 17：夥伴關係
1. 供應鏈斷鏈與成本波動	7. 提高溫室氣體排放定價																							
2. 市場訊息的不確定性	8. 能源管理																							
3. 產品品質管理	9. 商譽受損																							
4. 客戶行為發生變化	10. 政治與社會環境發生變化																							
5. 職業安全衛生危害	11. 資金管理																							
6. 董事會與公司治理效能																								
SDG 3：良好健康和福祉	SDG 10：減少不平等																							
SDG 5：性別平等	SDG 12：負責任的消費與生產																							
SDG 6：乾淨水與衛生	SDG 13：氣候行動																							
SDG 7：可負擔的潔淨能源	SDG 16：和平正義與有力的制度																							
SDG 8：尊嚴就業與經濟發展	SDG 17：夥伴關係																							



二、辨識與分析

表一 不同議題之衝擊評估結果

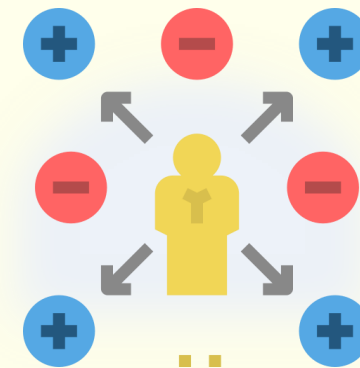
編號	可能的 重要衝 擊	正負向衝擊評估		
		衝擊 程度	發生 機率	摘要說明
14	供應鏈斷鏈與成本波動	2.73	2.55	<p>負面衝擊</p> <p>(1)備料計劃與執行不穩定；(2)全球市場碎片化、傳染病、碳成本、氣候變化等趨勢使區域供給量不穩定，加上國際原物料價格受政經影響不穩，使材料價格波動頻率與幅度皆增加，議價工作面臨更大挑戰。</p> <p>正面衝擊</p> <p>國際政治變化的不可逆促使同業開始進駐東南亞，間接促使供應商進駐的可能性變高。</p>
13	市場訊息的不確定性	2.45	2.82	<p>負面衝擊</p> <p>市場訊息不確定性增加將使產銷規劃錯置，間接造成庫存風險、資金風險升高。</p> <p>正面衝擊</p> <p>公司具有規模優勢，體現在採購量、資金需求上，因此在面對高度不確定性的情況下，妥善規劃並善用規模優勢，可提高與往來對象協商的空間。</p>
31	產品品質管理	2.64	2.27	<p>負面衝擊</p> <p>潛在衝擊主要體現在(1)新產品引入困難，使業務開發受限；(2)既有客戶訂單可能流失。</p> <p>正面衝擊</p> <p>把握產業移動趨勢，引入更多歐美客戶訂單。</p>
12	客戶行為發生變化	2.09	2.82	<p>負面衝擊：業務訂單流失。</p> <p>正面衝擊：公司既有的 ESG 基礎良好，同時掌握產業移動趨勢，順勢增加訂單。</p>

編號	可能的 重要衝 擊	正負向衝擊評估		
		衝擊 程度	發生 機率	摘要說明
26	職業安 全衛生 危害	2.27	2.18	負面衝擊 工安或是環衛危害事件，衝擊程度可無限上升例如關廠、停線、人員生命或健康損失、招工困難等。 正面衝擊 公司具規模優勢，搭配良好職安環境，可對招工產生磁吸效應，有利招納優質人才，營運上可產生良性循環。
1	董事會 與公司 治理效 能	4	1.18	負面衝擊 治理效能下降的潛在衝擊影響甚鉅，可能是經營策略錯誤、重大營運損失、生存能力受損。 正面衝擊 良好治理效能可創造規模與獲利持續成長、股東價值持續成長。
7	提高溫 室氣體 排放定 價	2.45	1.91	負面衝擊 碳費可能將反映在能源成本、材料成本、管理成本、規費成本、運輸成本等等，造成整體經營成本逐步持續上升。 正面衝擊 加速降本增效的創新。
22	能源管 理	2.27	2	負面衝擊 各類能源的供應、價格之不穩定(受政經、氣候影響)將直接衝擊營運成本；電力成本上漲趨勢已確定且明顯；若電力供應不穩定，導致的停線成本將甚鉅。 正面衝擊 加速降本增效的創新；未來思考電廠自營的可能性。
15	商譽受 損	2.18	2	負面衝擊 可能影響停產、訂單流失、人才流失、資金流失。 正面衝擊

編號	可能的 重要衝 擊	正負向衝擊評估		
		衝擊 程度	發生 機率	摘要說明
				在既有的規模與商譽優勢上持續投入 ESG 相關管理改善，在東協區域放大經營優勢，挹注成長動能。
5	政治與 社會環 境發生 變化	1.91	2.27	負面衝擊 市場需求變化不確定性提高，使訂單掌握度下降；人口結構與社會環境變化使招工難度提高、人才聚集不易，影響整體競爭力。 正面衝擊 在既有之規模優勢上加強與社會、往來交易對象互惠的連結性，進而保持規模優勢為訂單及人才注入新血。
34	資金管 理	2.36	1.82	負面衝擊 營運資金不足使營運中斷。 正面衝擊 資金管理良好可適度放大營運槓桿，創造企業升級空間。

衝擊評估分數: 1=毫無影響，2=輕度影響，3=中度影響，4=高度影響；

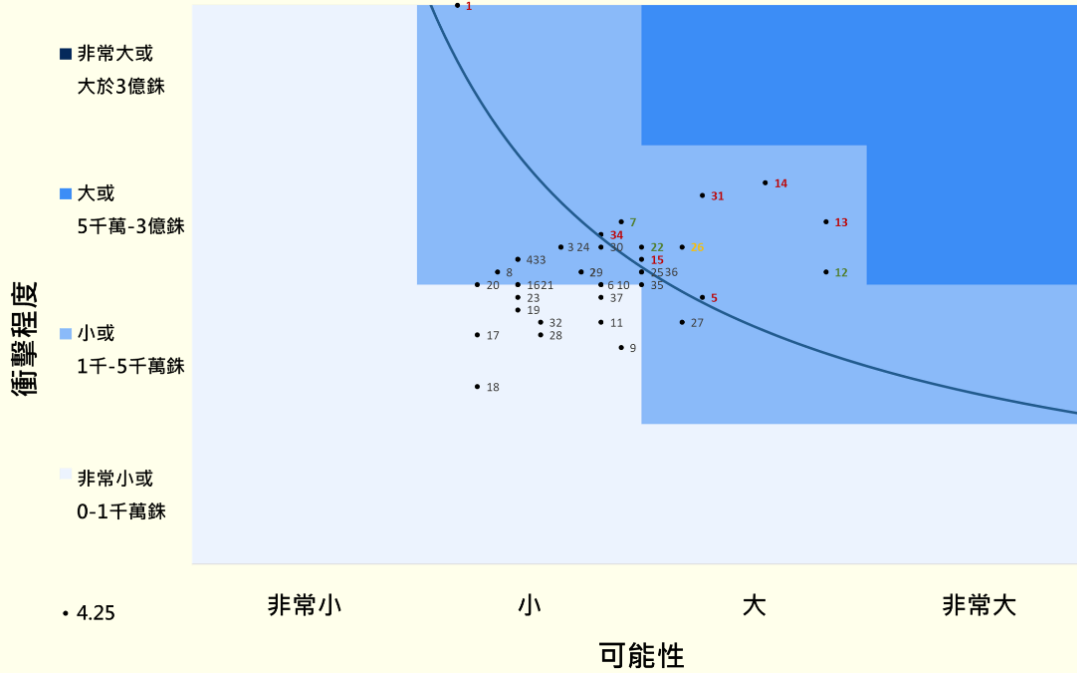
機率評估分數: 1=不可能發生，2=偶爾發生，3=經常發生，4=總是發生/實際發生。



三、衝擊程度鑑別

經檢視實際評分排序結果，同時考量質/量化指標中財務影響大小，擬以風險可能性與衝擊性之乘積 4.25 做為風險胃納門檻，乘積 >4.25 者為重要程度風險，定義為決定於 ESG 報告中報導的重大主題，小於或等於 4.25 者為一般程度風險；於此亦完成鑑別衝擊程度。

表二 重大主題矩陣



衝擊列表

1 董事會與公司治理效能	9 現有的政府監管規格、供應鏈能力規格升高	17 海平面上升	24 汙染排放違規	31 產品品質管理
2 誠信經營	10 研發與創新	18 數位轉型失敗	25 供應商永續管理	32 產品行銷標示管理
3 薪酬與績效制度	11 對新技術的投資失敗、或是技術轉型帶來的成本	19 資訊安全控管失效	26 職業安全衛生危害	33 違反法令
4 願景與核心價值定位	12 客戶行為發生變化	20 未妥善管理智慧財產權與客戶隱私	27 員工發展與人才吸引	34 資金管理
5 政治與社會環境發生變化	13 市場訊息的不確定性	21 水資源管理	28 勞工權益與多元平等	35 匯率管理
6 永續性風險	14 供應鏈斷鏈與成本波動	22 能源管理	29 社會溝通	36 信用管理
7 提高溫室氣體排放定價	15 商譽受損	23 廢棄物管理違規	30 客戶關係管理	37 稅務管理
8 強化報導義務	16 氣候模式發生變化	環境永續	社會永續	公司治理

2022 年與 2021 年選定重大主題列表的變動(GRI 3-2)

2022 年第一次以問卷形式進行重大議題之辨認，透過對發生機率及衝擊程度進行分析，並且設定風險胃納門檻，以選定 2022 年之重大主題。

	2021 年前 重大主題	2022 年前 重大主題	GRI 指標對應
1	供應鏈管理	供應鏈斷鏈與成本波動	2-6, 204-1, 308-1, 308-2
2	廢水處理	市場訊息的不確定性	2-6
3	環保產品	產品品質管理	2-6, 204-1
4	客戶服務	客戶行為發生變化	2-6
5	職業健康與安全	職業安全衛生危害	403-1, 403-2, 403-3, 403-4, 403-5, 403-6, 403-7, 403-8, 403-9
6	公司治理	董事會與公司治理效能	2-9, 2-10, 2-11, 2-12, 2-13, 2-14, 2-17, 2-18, 2-22, 2-23, 2-24, 2-25, 2-26, 2-27
7	環境保護	提高溫室氣體排放定價	302-1, 302-2, 302-3, 302-4, 302-5, 305-1, 305-2, 305-3, 305-4, 305-5
8	員工福利	能源管理	302-1, 302-2, 302-3, 302-4, 302-5
9	法令遵循	商譽受損	2-9, 2-10, 2-11, 2-12, 2-13, 2-14, 2-17, 2-18, 2-22, 2-23, 2-24, 2-25, 2-26, 2-27
10	競爭優勢	政治與社會環境發生變化	2-9, 2-10, 2-11, 2-12, 2-13, 2-14, 2-17, 2-18, 2-22, 2-23, 2-24, 2-25, 2-26, 2-27
11		資金管理	2-9, 2-10, 2-11, 2-12, 2-13, 2-14, 2-17, 2-18, 2-22, 2-23, 2-24, 2-25, 2-26, 2-27

四、重大主題管理

重大主題與 SDGs、GRI 對應以及管理指標

重大主題	對應 GRI 指標			對應 SDG 指標	衝擊範圍			
					員工	客戶	社會	供應商
供應鏈斷鏈與成本波動	2-6	204-1	308-1	SDG9 SDG12 SDG17	✓	✓		✓
			308-2					
市場訊息的不確定性	2-6			SDG8 SDG17	✓	✓		✓
產品品質管理	2-6	204-1		SDG9 SDG12 SDG17	✓	✓		✓
客戶行為發生變化	2-6			SDG9 SDG12 SDG17	✓	✓		✓
職業安全衛生危害	403-1	403-4	403-7	SDG3	✓		✓	
	403-2	403-5	403-8	SDG4				
	403-3	403-6	403-9	SDG8 SDG16				
董事會與公司治理效能	2-9	2-14	2-24	SDG3	✓	✓	✓	✓
	2-10	2-17	2-25	SDG4				
	2-11	2-18	2-26	SDG8				
	2-12	2-22	2-27	SDG16				
	2-13	2-23		SDG17				



重大主題	對應 GRI 指標			對應 SDG 指標	衝擊範圍			
					員工	客戶	社會	供應商
提高溫室氣體排放定價	302-1	302-5	305-3	SDG13	✓	✓	✓	✓
	302-2	305-1	305-4					
	302-3	305-2	305-5					
	302-4							
能源管理	302-1	302-3	302-5	SDG7 SDG13	✓	✓	✓	✓
	302-2	302-4						
商譽受損	2-9	2-14	2-24	SDG3	✓			
	2-10	2-17	2-25	SDG4				
	2-11	2-18	2-26	SDG8				
	2-12	2-22	2-27	SDG16				
	2-13	2-23		SDG17				
政治與社會環境發生變化	2-9	2-14	2-24	SDG4	✓		✓	
	2-10	2-17	2-25	SDG8				
	2-11	2-18	2-26					
	2-12	2-22	2-27					
	2-13	2-23						
資金管理	2-9	2-14	2-24	SDG8	✓			
	2-10	2-17	2-25	SDG16				
	2-11	2-18	2-26					
	2-12	2-22	2-27					
	2-13	2-23						



五、利害關係人溝通

利害關係人	較為關切主題	回應部門	溝通互動的方式	頻率	2022 年溝通情形
社會	法遵程度、水資源管理、汙染及廢棄物管理、社會溝通、職業安全衛生、勞工權益與多元平等	RBA 委員會、行政、人資	相關法規遵循、公益活動、地方政府溝通互動	不定期	支持社會回饋活動、遵守環保法規、向社區推廣太陽能綠電方案
客戶	供應鏈永續管理、品質管理、客戶關係管理、產品標示、勞工權益與多元平等、碳排放與能源管理	業務、品保、行政、研發、採購	電話、Email 往來 會議、互訪、內、外部稽核、客戶滿意度調查、碳排放調查	平日頻繁之事務溝通、客戶依其計畫稽核並調查碳排放情況與碳管理政策、內部每年一次滿意度調查、內部依年度稽核計畫對供應商進行衝突礦產稽核	透過品質管理、問題解決程序，持續滿足客戶期待，提升滿意度；持續協同供應商緊密合作，溯源管理達成客戶對產品之要求
員工	薪酬與績效、員工發展與人才吸引、勞工權益與多元平等、職業安全衛生	員工福利委員會、行政、人資	Email 通知、FaceBook 公告、Line 群組公告、公司內部網路公告、員工福利委員會會議、申訴信箱、內部不定期會議	每季度舉辦福委會會議；平時公告、宣導、互動等工作則為例行工作頻繁進行溝通	員工接受定期績效檢核、每季舉行福委會會議、本年度無重大之員工申訴或投訴案件、年度員工健康檢查、例行與不定期之教育訓練
政府	法遵程度、永續風險、風險管理、董事會與公司治理、誠信經營、智財權管理、資訊安全、綠色監管	董事會、公司治理部門、財會、行政	往來函文、媒體、公司網站、Email、公開資訊觀測站	遵循法規時程揭露公開訊息、平時不定期依需求情況進行溝通	參加臺灣證券交易所舉辦之宣導會、獲得 2022 AREA 獎、不定期積極參與主管機關舉辦的研討會、最近一年度之公司治理評鑑名列前 6%-20%
股東	董事會與公司治理、誠信經營、薪酬與績效、報導義務、碳排放與能源管理	發言單位	股東會、法人說明會、發言人窗口、公開資訊觀測站、公司網站	股東常會每年一次、法說會一年超過 4 次、遵循法規要求時程揭露公開訊息、平時不定期與媒體或投資人溝通	股東常會 2022 年度，參加 6 場國內法人說明會並依法令發布重大訊息、依法令進行各項資訊公告
供應商	供應鏈永續管理、碳排放與能源管理、品質管理	採購、製造、品管	供應商稽核、驗收審查、電話、Email、會議	每年依內部供應商稽核計畫進行稽核；平時對議價、品質、礦產來源、合作協議、誠信交往等內容不定期頻繁溝通	至少每 1 個月一次以 E-mail 或電話與供應商保持連繫以確保供應商供貨及經營狀況、要求供應商共同遵循本公司之企業社會責任政策與責任商業聯盟行為準則 (Responsible Business Alliance, RBA) 的行為規範、執行供應商稽核計畫

六、氣候變遷所產生的風險與機會

全球暖化是共同面對的重要環境議題，氣溫日益升高，異常氣候模式將隨時間持續惡化，威力更強的氣旋、無規律的降雨和劇烈旱災和洪水會變得愈來愈頻繁，而曼谷曾是距離海平面約 1.5 公尺的沼澤地，預計將成為世界上受災最嚴重的城市地區之一，使得泰國政府近年來較重視環境議題。

泰國全年可分為三種季節，分別是雨季、涼季及熱季，全年雨量集中於雨季，因而使其於雨季時常有洪水災情，而涼季及熱季時則有缺水之虞。根據世界銀行(World Bank)的報告，由於極端降雨和天氣模式的變化，「近 40%」的曼谷最快將於 2030 年被水淹沒。綠色和平組織 (Greenpeace) 的布卡斯里 (Tara Buakamsri) 也說，現階段曼谷正以緩慢速度下沉，而臨近的暹羅灣 (Gulf of Thailand) 海平面正以緩慢的速度上升，且高於全球平均，在不久的將來可能發生大規模洪水。

泰鼎在泰國設廠已逾十載，亦有經歷 2011 年泰國近十年來最嚴重的洪水災情，泰鼎深切了解氣候變遷會帶來的風險與機會，亦開始重視環境議題，泰鼎依據氣候相關財務揭露建議書(TCFD)²並參考製造業氣候變遷調適指引³進行氣候變遷風險與機會清單辨識以及泰鼎的因應措施，如下表所示：



² 氣候相關財務揭露建議書(Task Force on Climate-related Financial Disclosures, TCFD)由國際金融穩定委員會(Financial Stability Board, FSB)於 2017 年 6 月正式發佈。

氣候變遷相關風險及因應措施：

風險類別	揭露項目	風險辨識	因應措施
轉型風險	政策和法規風險	泰國政府重視環境議題，法規標準逐漸提高	本公司之放流水排放標準皆高於泰國政府規定，且排放前亦有定期抽檢，以確保符合規定。泰鼎定有 Aqua Project，計畫於 2024 年 Apex2 廢水回收率達到 40%。
	技術風險	低碳設備成本支出	Solar Project 自 2021 年開始進行太陽能發電設備的建置，並且已有部分設備投入使用。該太陽能系統建置計畫共分為三期，預計於 2027 年完成建設。
實體風險	立即性風險	雨季淹水	新建工廠之地基皆有墊高，且為因應驟雨廠內排水系統亦有加強。
		涼季及熱季缺水	生產廠區所處地區缺水之風險依過往經驗判斷尚不高。考量缺水對生產造成停線的可能影響，避免無法對客戶交貨，本公司已建立企業持續營運計畫程序(Business Continuity Plan)，對水資源取得之風險進行控管。泰鼎平時即備有購水供應商，降低缺水造成生產上的衝擊。
	長期性風險	海平面上升	新建工廠地基皆有墊高，且廠內排水系統為因應強驟雨排水亦有加強。

³ 製造業氣候變遷調適指引係由財團法人台灣綠色生產力基金會編製，並經經濟部工業局指導。

參、 公司概況

一、關於泰鼎

泰鼎設立 2009 年 10 月 28 日，註冊地為開曼群島。本公司及子公司目前主要營業項目為單面 (single-sided)、雙面 (Double-sided) 與多層 (Multi-layer) 印刷電路板 (Printed Circuit Board, PCB) 之製造與銷售，應用領域包括液晶電視、視訊轉換盒 (Set-Top Box, STB)、硬碟、印表機、衛星通訊設備及車用多媒體設備。泰鼎除持續加入台灣電路板協會 (TPCA, Taiwan Printed Circuit Association)，也持續參與 TPCA 發起之相關課程及活動，積極接受多方訊息，作為未來發展及營運的政策參考。通過多項 ISO 驗證並積極加入永續發展之倡議、投身社會，與社會形成良善的循環。

二、營運據點

公司型態	國家	公司名稱	簡稱	地址
總公司	台灣	Apex International Co., Ltd.	泰鼎	105 台北市松山區敦化北路 205 號 5 樓 503 室
分公司	台灣	Approach Excellence Trading Ltd.	AET	330 桃園市春日路 1314 巷 21 號 1 樓
營運總部及工廠	泰國	Apex Circuit (Thailand) Co., Ltd.	APT	APEX 1 : 39/234-236 Moo2, Rama 2 Rd., Bangkrachao, Amphur Muang, Samutsakhon 74000, Thailand APEX 2、APEX3 : 30/101,102 Moo 1, Sinsakhon Industrial Estate Chetsadawithi Rd., Khok Kham, Muang, Samutsakhon 74000, Thailand
子公司	中國	Apex IPO (Dong Guan) Ltd.	APC	廣東省東莞市茶山鎮寒溪水新圍工業區二路 5 號 6 棟 103 室

公司型態	國家	公司名稱	簡稱	地址
子公司	泰國	Shye Feng Enterprise (Thailand) Co., Ltd.	APS	88/1 MOO 2, Watphanthuwong Sethakij 1 Rd, Nadee, Amphur Muang, Samutsakhon, 74000, Thailand
子公司	新加坡	Shye Feng (Singapore) PTE. LTD.	APSS	18 MANDAI ESTATE #05-07 MULTI-WIDE INDUSTRIAL BUILDING SINGAPORE (729910)

各據點主要營業項目

1. 泰鼎係台灣上市公司，功能主要為控股公司，並無實際業務活動。
2. AET 為泰鼎的全資子公司並成立了台灣分公司，負責台灣地區機器設備和原物料的採購和出貨。
3. APT 由泰鼎持有 99.58% 股權，成立於 2001 年 9 月，是集團的生產營運中心，包含三個廠區 APEX 1、APEX 2 及 APEX 3。APT 生產的印刷電路板主要外銷至日本、韓國及中國，應用於消費性電子產品和辦公設備，其次則為機上盒、通訊設備、電腦設備和汽車零組件。
4. APC 由 APT 持有 100% 股權，主要營運項目為物料採購。
5. APS 由 APT 持有 99.99% 股權，主要營業項目為印刷電路板製造加工買賣。其子公司 Shye Feng (Singapore) Pte. Ltd. 係設立於新加坡，主要營運項目為拓展印刷電路板業務。



三、Apex 文化

泰鼎文化始自「東方思維、西式管理」，東方思維指的是：感性待人，也就是法、理、情的情字，對人要有情份，要能飲水思源，這是泰鼎公司希望追求的東方人美德；也就是所謂的軟實力。這個文化根基以人為本、以德服人，用「仁」維繫團隊之間的和諧及包容。

西式管理指的是：對事不對人，也就是法、理、情的「法」字。理性上的法是一種規範、一種約束、一種紀律，它有嚴謹的界線；法更是高度競爭的電子行業所不可或缺的元素之一，也就是所謂的硬實力。沒有它，產品品質不會好、出貨的速度不會快、產品的成本不會低、效率難以彰顯。

如何在感性的「情」與理性的「法」中求取平衡，即靠「理」字；「理」指的是道理、是非，泰鼎文化追求正氣、講道理、走正道、不內耗、實事求是。

對此重視感性與理性並重的管理文化，平時更藉由感性的活動，強化員工的情感及參與感，在追求效率的同時亦能落實團隊的有效溝通及和諧氣氛。因此，透過各項人力資源管理作為，打造快樂和安全的工作場所，奉「以人為本」的文化為圭臬並加以揚善。



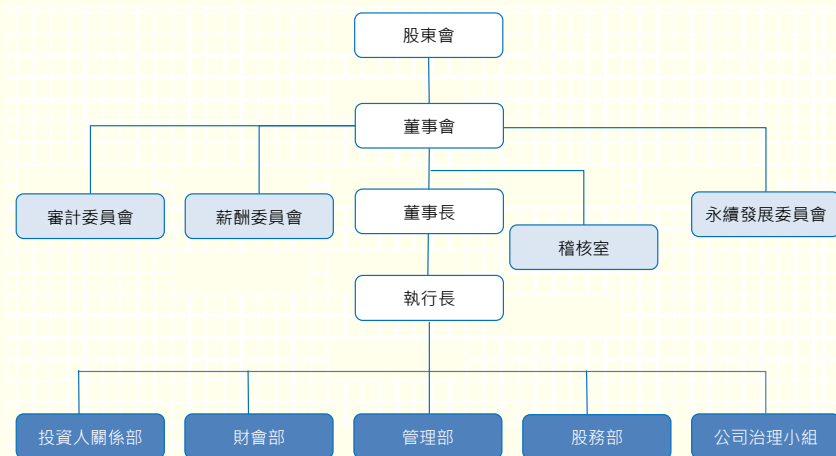
ประเพณีสงกรานต์ ประจำปี 2566 | 11.04.23 | Apex 2

肆、 公司治理

重大主題管理方針：董事會與公司治理效能

衝擊評估	董事會與公司治理效能之重大主題類別屬於董事會與公司治理。董事會的決策過程若未能多元、開放，可能存在決策錯誤風險。
政策與承諾	透過公司內規的訂定，確保董事會及公司治理的運行情形： (1) 公司章程 (2) 公司治理守則 (3) 董事會設置及行使職權規則 (4) 公司誠信經營守則 (5) 董事及經理人道德行為準則
治理組織	公司治理小組、薪酬委員會、審計委員會及獨立內部稽核單位
管理作為	短期 在既有良好治理環境上，導入外部評鑑 中長期 觀察產業動態，持續更新績效制度、風險管理制度、建立合適的提名制度 長期 持續完善管理系統
管理指標(KPI)	ESG Rating 成果
評估機制	定期進行董事會績效評估揭露 個別董事自評：每年執行一次 董事會內部對董事會自評：每年執行一次 董事會內部對各功能性委員會進行自評：每年執行一次 委託外部專業機構進行整體董事會績效評估：每三年執行一次
跟利害關係人 議合結果與成效	2022 年成果 111 年度公司治理評鑑 所有上市公司排名級距 6%~20% 市值 100 億元以上之電子類排名級距：11%~20%

一、公司治理架構



公司董事會是實質推動公司治理的決策層級，為提升董事會運作效能，泰鼎董事會下設有「審計委員會」、「薪資報酬委員會」與「永續發展委員會」，以協助董事會履行其監督職責，確保各項議案均經過審慎討論並提交董事會報告或決議，有效發揮獨立監督與制衡管理機制，議案若有涉及董事自身或其代表之法人有利害關係者應予迴避，以符合利害關係人之最大利益。

2022年總共召開事會共8次，整體董事實際出席率達100%。

董事會組成

多元化核心項目 董事姓名	選(就)任日期	基本組成			專業經驗			專業知識與技能		
		國籍	性別	年齡	銀行	證券	會計財務	產業經驗	行銷	風險管理
董事長 王樹木	2022年 5月24日	中華民國	男	63			v	v	v	v
董事 周瑞祥	2022年 5月24日	中華民國	男	63			v	v	v	v
董事 鄭永源	2022年 5月24日	中華民國	男	64				v		v
董事 李順忠	2022年 5月24日	中華民國	男	53				v	v	

多元化核心項目 董事姓名	選(就)任日期	基本組成			專業經驗			專業知識與技能		
		國籍	性別	年齡	銀行	證券	會計財務	產業經驗	行銷	風險管理
董事 吳森田	2022年 5月24日	中華民國	男	54	v		v	v	v	v
董事 Somkiat Krajangaeng	2022年 5月24日	泰國	男	61				v		
董事 陳篤全	2022年 5月24日	中華民國	男	62				v		
獨立董事 蘇朝琴	2022年 5月24日	中華民國	男	67				v		
獨立董事 陳永財	2022年 5月24日	中華民國	男	62	v	v	v	v	v	
獨立董事 Jesadavat Pribrjivat	2022年 5月24日	泰國	男	66		v	v	v	v	v
獨立董事 洪瑞華	2022年 5月24日	中華民國	女	58				v		

董事會獨立性與多元性

泰鼎董事會訂有「董事會設置及行使職權規則」、「董事選任程序」等內規，對董事會運作及成員選任有嚴謹規範。本公司董事會成員之提名遵照公司章程之規定，採用候選人提名制，除評估各候選人之學經歷資格外，並遵守「公司治理守則」，以確保董事成員之多元性及獨立性。不僅係考量專業經歷、性別、年齡、教育背景之分佈，也透過多元化觀點相互補足以期提升董事會之整體職能。

本公司董事多元化政策管理目標，已於第六屆選任獨立董事為4席，其中包含女性獨立董事一席，達到本公司增加獨立董事席次及女性獨立董事提升一席之目標。現任董事會由11位董事組成，包含4位獨立董事，外國董事占比18%，獨立董事占比36%，女性董事占比9%，全體董事間皆未具有配偶或二親等以內之親屬關係。

最高治理單位之衝擊管理

泰鼎依循企業永續發展之精神，對各項重大議題進行了多方面的衝擊評估，並針對負面衝擊的可能訂定了相關規範，並提出願景及策略以因應衝擊並永續發展。

如近年來，台泰兩地之勞動法規要求內容的上升，泰鼎制定了「人權政策管理辦法」，維護及保障基本人權、落實同工同酬、提供健康安全職場，認同並支持《國際勞工組織-工作基本原則與權利宣言》、《國際勞工組織公約》、《國際勞工組織三方原則宣言》、《OECD 多國企業指導綱領》、《聯合國世界人權宣言》及《聯合國全球盟約十項原則》等各項國際人權公約所揭櫫之人權保護精神與基本原則，體現尊重與保護人權之責任暨遵守公司所在地勞動相關法規。

面對氣候變遷的風險亦成為上市公司必須面臨的衝擊，綠色技術的發展勢必得加速，碳費規則及對碳排放的查驗亦將於短期內立法化與明確化，為維持公司持續成長並符合市場需求，環境的相關議題不容小覷。2022 年，泰鼎共召開 8 次董事會，期間透過永續發展委員會定期對相關作為進行追蹤及後續面向董事會報告，建立了法遵、風險管理等機制與內部檢核制度同步運行。

為善盡監督職責，泰鼎依公司章程及公司法第 192 條之 1 規定暨本公司 2022 年 03 月 31 日董事會決議並公告，於民國 2022 年 03 月 08 日至 03 月 18 日止，為受理提名期間，持有已發行股份總數百分之一以上股份之股東，得以書面方式向本公司提出董事、獨立董事候選人名單。於上開期間，除董事會提名本公司第六屆董事（含獨立董事）候選人外，無任何持有本公司已發行股份總數百分之一以上股份之股東提名。董事會於 2022 年 03 月 31 日提名並決定通過 11 位董事（含 4 名獨立董事）候選人名單，並於 2022 年 05 月 24 日股東常會完成董事改選。董事會由 11 位具專業背景與技術經驗的成員所組成，其中包含 4 席獨立董事，於專業知識、技術及經驗上都有相當資歷，均以超然獨立精神提供本公司在營運、技術及財務上專精的諮詢，共同擔負公司策略、營運及監督之責。



董事會績效評估

泰鼎對董事會績效進行了多方位的評估，評估方式包含個別董事自評、董事會內部對董事會自評、董事會內部對各功能性委員會進行自評，以及來自社團法人台灣投資人關係協會（TIRI）的外部評估，以確保董事會之運作情形。於內部評估，績效結果良好，對於進一步落實公司治理並提升董事會的功能有相當的助益。本公司各功能性委員會委員們出席會議比率很高，各功能性委員會皆能由各專業人士組成並貢獻相關建議於公司營運上。外部評估提出的建議包含：促進董事成員組成多元化、董事與會形式改進及董事進修課程規劃等。在獲得建議後，泰鼎提出了採行措施，將逐步改善並持續加強董事會職能。

評估週期	評估期間	評估範圍	評估方式	評估內容
每年執行一次	2021.12.01 至 2022.11.30	個別董事成員	董事自評	<ul style="list-style-type: none"> 公司目標與任務之掌握 董事職責認知 對公司營運之參與程度 內部關係經營與溝通 董事之專業及持續進修 內部控制
每年執行一次	2021.12.01 至 2022.11.30	整體董事會	董事會內部自評	<ul style="list-style-type: none"> 對公司營運之參與程度 董事會決策品質 董事會組成與結構 董事的選任及持續進修 內部控制
每年執行一次	2021.12.01 至 2022.11.30	各功能性委員會	董事會內部自評	<ul style="list-style-type: none"> 對公司營運之參與程度 功能性委員會職責認知 功能性委員會決策品質 功能性委員會組成及成員選任 內部控制
每三年執行一次	2021.10.01 至 2022.09.30	委託外部專業機構進行整體董事會績效評估	委任社團法人台灣投資人關係協會評估	<ul style="list-style-type: none"> 董事會組成及專業發展 董事會決策品質 內部控制及風險管理 董事會參與企業社會責任程度

董事會進修

董事及經理人進修依照台灣法令規定進行，達成率為 100%，2022 年度之進修總時數為 76 小時。

進修日期	主辦單位	課程名稱	進修時數	總時數(人時)
2022/12/20	社團法人中華公司治理協會	誠正企業與公司治理-日本經驗	3.0	27
2022/11/10	社團法人中華公司治理協會	如何運用 ESG 來創造價值及管控風險	3.0	27
2022/10/12	財團法人中華民國證券暨期貨市場發展基金會	111 年度內部人股權交易法律遵循宣導說明會	3.0	3
2022/10/06	財團法人中華民國證券暨期貨市場發展基金會	2022 獨立董事及審計委員會行使職權參考指引發布暨董監宣導會	3.0	3
2022/07/22	社團法人中華公司治理協會	獨立董事於企業經營與公司治理擔當之角色	3.0	3
2022/05/20	財團法人中華民國證券暨期貨市場發展基金會	111 年防範內線交易宣導會	3.0	3
2022/05/12	台灣證券交易所	國際雙峰會線上論壇	2.0	4
2022/04/22	台灣永續能源研究基金會	台新三十永續淨零高峰會論壇 認真淨零 成就永續 2030	3.0	6

功能性委員會

	審計委員會	薪酬委員會	永續發展委員會
董事長 王樹木			
董事 周瑞祥			V
董事 鄭永源			
董事 李順忠			
董事 吳森田			
董事 Somkiat Krajangjaeng			
董事 陳篤全			
獨立董事 蘇朝琴	V	V	V
獨立董事 陳永財	V		
獨立董事 Jesadavat Priebjivat	V	V	V
獨立董事 洪瑞華	V		
委員 蔡揚宗		V	

功能性委員會	功能性委員會權責	2022 年執行情形
審計委員會	審議的事項及年度工作重點包括：公司財務報表、公司稽核及會計政策與程序、公司內部控制制度、重大之資產或衍生性商品交易、重大之資金貸與、背書或提供保證、募集或發行有價證券、簽證會計師之委任、解任或報酬、財務、會計或內部稽核主管之任免以及涉及董事自身利害關係之事項等	2022 年審計委員會共開會 7 次。 請點選並參閱公司網站：獨董、稽核主管與會計師溝通情形 2022 年度審計委員會運作情形
薪酬委員會	本公司薪資報酬委員會之職能，係以專業客觀之地位，就本公司董事及經理人之薪資報酬政策及制度予以評估，至少每年開會二次，並得視需要隨時召開會議，向董事會提出建議，以供其決策之參考。其審議的事項	2022 年薪酬委員會共開會 2 次。 請點選並參閱公司網站：2022 年度薪酬委員會運作情形



功能性委員會	功能性委員會權責	2022 年執行情形
	及年度工作重點包括： <ol style="list-style-type: none"> I. 定期檢討本公司薪酬委員會規程並提出修正建議。 II. 訂定並定期檢討本公司董事及經理人年度及長期之績效目標與薪資報酬之政策、制度、標準與結構。 III. 定期評估本公司董事及經理人之績效目標達成情形，並依據績效評估標準所得之評估結果，訂定其個別薪資報酬之內容及數額。 	
永續發展委員會	永續發展委員會旨在協助董事會推動本公司及子公司永續發展事務，包括： <ol style="list-style-type: none"> I. 擬定永續發展政策。 II. 指導、追蹤及檢視永續發展活動執行成效，並向董事會報告。 III. 其他經董事會決議後指示本委員會應辦理之事項。 IV. 前列事務經本委員會制定並向董事會報告後，所衍生相關落實層面之執行計畫，本委員會主席或委員可與本公司或子公司相關單位進行討論及協作，協作模式及執行之組織架構得視實務狀況設計。 	永續發展委員會於 2022 年設立，當年度共開會 1 次。 請點選並參閱公司網站：2022 年度永續發展委員會運作情形

二、財務績效

重大主題管理方針：資金管理

衝擊評估	資金管理屬於財務相關之衝擊。 風險可能來自於：1. 現金流中斷；2. 融資成本波動侵蝕獲利
政策與承諾	(1) 定期進行財務及內部制度稽核，並進行報告
治理組織	財會部、審計委員會
管理作為	定期對長短期資金調度進行預估覆核，對市場融資管道與金融工具進行管理
管理指標(KPI)	各項財務比率
評估機制	獨立董事、稽核主管與會計師定期進行溝通，並進行稽核報告，以檢查與評估財務及營運資訊的可靠性與完整性；檢查現有制度，確保重大政策、計畫、程序、法令及規章之遵循；檢查保全資產之方法，驗證資產是否存在；評估資源之使用是否經濟有效。
跟利害關係人議合結果與成效	2022 年成果 如本章綜合損益表所示。



泰鼎是印刷電路板的專業製造商，擁有約 7,400 名員工，其中大部分是泰國籍。泰鼎在曼谷西南部的龍仔厝府 (Samut Sakhon) 擁有兩間子公司及三家工廠。泰鼎於 2020 年併購 APS 後，專注深耕傳統硬式單面至 12 層印刷電路板產品上。2022 年，合併實收資本額 18.99 億元，詳細財務資訊請詳 2022 年度合併財務報表。茲列示合併綜合損益表請詳下表：

最近二年度合併綜合損益表

單位：新台幣仟元

項 目 \ 年 度	110 年度 合計	111 年度 合計
營業收入	14,800,683	14,906,225
營業成本	11,681,718	12,076,878
營業毛利	3,118,965	2,829,347
營業費用		
推銷費用	797,226	975,651
管理費用	755,522	742,145
研究發展費用	45,440	53,600
預期信用減損損失	43,369	46,627
營業費用合計	1,641,557	1,818,023
營業淨利	1,477,408	1,011,324
營業外收入及支出	(41,380)	(65,685)
稅前淨利	1,436,028	945,639
減：所得稅費用	52,146	67,272
本期淨利	1,383,882	878,367
其他綜合損益 (稅後淨額)	(1,040,596)	489,070
本期綜合損益總額	343,286	1,367,437
基本每股盈餘	7.25	4.60
稀釋每股盈餘	7.25	4.60

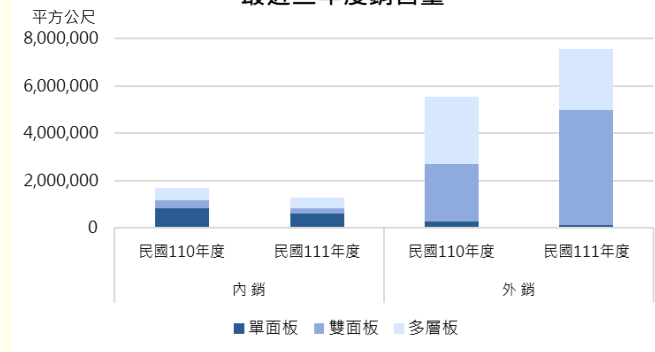
最近二年度銷售量值

單位：平方公尺/新台幣仟元

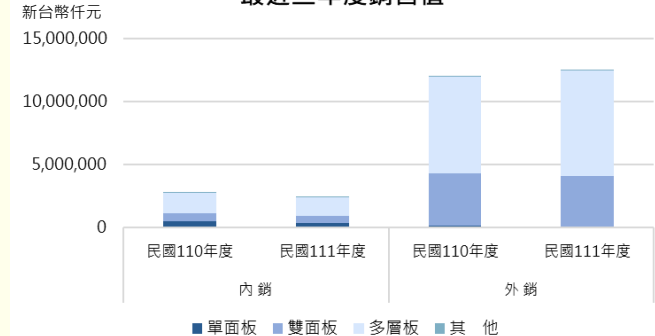
銷售年度 量值 主要商品	民國 110 年度				民國 111 年度			
	內 銷		外 銷		內 銷		外 銷	
	量	值	量	值	量	值	量	值
單面板	836,876	482,135	266,347	128,040	590,383	400,686	122,192	77,426
雙面板	337,873	642,562	2,434,547	4,165,153	240,537	501,758	4,857,307	3,987,960
多層板	525,456	1,618,655	2,848,684	7,700,623	453,168	1,476,331	2,584,541	8,410,608
其 他	-	10,000	-	53,515	-	8,285	-	43,171
合 計	1,700,205	2,753,352	5,549,578	12,047,331	1,284,088	2,387,060	7,564,040	12,519,165

註：其他係包括電鍍及修邊等加工服務、代購新料號模具及耗材等。

最近二年度銷售量



最近二年度銷售值



三、產品及服務

重大主題管理方針：產品品質管理

衝擊評估	產品品質管理屬於品質管理類別。 (1) 品管權限設置不清，產生品質瑕疵錯放風險 (2) 品管知識不足，導致判定過程不完整 (3) 過度追求產出指標，增加因品質問題而流失後續訂單的風險
政策與承諾	(1) 透過員工教育訓練，完善、提升品管人員之品管知識 (2) 定期進行 ISO 9001 品質管理系認證
治理組織	品保部、製造部、資材部、研發部、業務部
管理作為	短期 推動品質觀念落實 (14Q 專案) 中長期 提升品質管理系統、創新管理方法 (不同品質規格在同廠區內的管理方法)
管理指標 (KPI)	客訴不良率 廠內不良率
評估機制	每年度進行兩次顧客滿意調查，調查項目包含：品質、運輸及服務，其中品質滿意度佔總分 50%。 定期進行 ISO 9001 品質管理系認證
跟利害關係人議合結果與成效	2022 年成果 各廠區通過 ISO 9001 : 2015 客戶品質滿意度 APT 45 分, APS 42 分 (滿分 50 分)



泰鼎及其子公司的業務

泰鼎之經營策略係以能掌握市場需求並提供品質穩定之產品為目標。故著重高標準之生產管理與前瞻性的營運策略，輔以講求效率與和諧之公司文化，使產品於消費性電子產品的終端市場中能提供多樣化的應用範圍。

主要業務是生產和銷售雙面和多層硬式印刷電路板。泰鼎的產品不僅在泰國生產及銷售，也陸續開拓市場成為國際消費性電子品牌供應商，出口到世界各地的 23 個國家，包括北美、中南美、歐洲、東亞、東南亞、中亞、北非等地。並積極擴大產品應用之範圍與規模，作為本集團客戶的消費電子產品製造商包括三星、Arris、Technicolor、惠普、佳能、東芝和 Western Digital。泰鼎生產的印刷電路板主要應用於液晶電視、機上盒、硬碟、印表機、無線傳輸設備、TFT 面板和汽車多媒體產品等。

主要產品

產品主要應用目前產品四大應用為家庭應用、電腦相關應用、通訊應用及汽車應用。

終端產品應用			
電子產品	電腦週邊	通訊設備	汽車零件
藍光 DVD、液晶電視、傳真機、冷氣、數位相機、投影機、影印機、電視調諧器、電壓轉換器	DVD 播放器、燒錄機、印表機、電源供應器、硬碟、主機板、TFT 面板、筆記型電腦	電話、通訊轉換盒、衛星電視接收器、轉換盒 (switch box)	汽車音響、控制面板及其他配件

健康安全與產品

泰鼎的產品生產致力於符合各項健康安全及品質要求，嚴格以國際相關規範 (RoHS、REACH、Halogen Free 等) 的要求檢驗產品的用料、生產過程及排放，符合 RoHS 之產品銷售金額百分比達 100%。2022 年並無違反有關產品與服務的健康和安全法規之情事。

泰鼎更將相關標準列入員工訓練課程內容，讓員工對產品成分及在製造上的工程製程標準有充分的了解。上下一心，堅守健康安全的產品製造。(相關認證請參閱 [國際認證與獎章](#))

新產品和待開發的服務項目

液晶電視、機上盒、家庭娛樂等消費性產品目前繼續保持溫和增長，幾乎所有日本品牌廠商都面臨著市場份額縮小。泰鼎已經著手開發汽車零組件，小型 WI-FI、RF 應用產品和印刷電路板變壓器產品等新產品。利用新工廠和升級後的產能，在這些產品上取得

優勢，並在韓系客戶現有液晶電視及機上盒的訂單基礎上，開發其對更多家電產品的投入。未來，除不斷對新產品與技術之研發努力，泰鼎亦將持續深耕傳統硬式印刷電路板市場，滿足客戶之需求。

另一方面，泰鼎將建置製造回溯系統，提升品質改善流程及風險管控並且開發自動化製程，提高品質穩定性。

最近年度開發成功之技術或產品

年度	開發成果
107	<ul style="list-style-type: none"> ➢ 28 吋大板製程細密線路：精確尺寸(準確 10%均勻蝕刻)細線能力 ➢ 高信賴性汽車板鑽孔製程：高信賴性鑽頭(孔的丁頭小於 150%)
108	<ul style="list-style-type: none"> ➢ 鑽孔製程機聯網作業方式評估完成 ➢ 防焊自動印刷線快速換料號 ➢ 信賴性實驗室建立，完成 TCT、THB、CAF、SIR、材料熱應力分析
109	<ul style="list-style-type: none"> ➢ 金手指生產線已量產 ➢ MES 製造執行系統導入 ➢ 取得實驗室 ISO 17025 認證
110	<ul style="list-style-type: none"> ➢ 自動電鍍線生產模式 ➢ 微銲點 160x200um 產品 ➢ 準零排放表面微蝕製程
111	<ul style="list-style-type: none"> ➢ 微銲點 180x200um 電氣測試開發 ➢ 厚銅板(3-5 oz) 縱橫比 7-14 的電鍍工程開發 ➢ 微孔(直徑小於 0.15mm,縱橫比 1)量產開發



智慧財產管理計畫

為確保本公司的智慧財產、強化競爭優勢、達成營運目標、提升企業獲利、及確保永續經營，本公司將積極協助研發人員將研發成果權利化並努力推展內部智慧財產管理計畫，持續累積本公司智慧財產能量，促進本公司利用智慧財產能量為自身與客戶全方位

的競爭優勢加分。

本公司每年定期將智慧財產相關事項提報至董事會，最近一次提報日期為 2022 年 12 月 20 日。

專利管理

公司鼓勵員工提出發明申請，由研發人員進行技術開發，研發主管召開評審會議進行提案評審；並委由外部專利事務所進行專利布局申請規劃，並建構智慧財產管理機制，管理專利案件及控管流程。

營業秘密管理

I. 資訊安全管理:

本公司所有電腦設備，皆以員工個人帳號密碼進行登入識別。

II. 門禁安全管理

本公司員工皆配有門禁磁卡，非本公司員工，進入參訪時應進行身分登記，並限定活動範圍於公共空間，且全程皆須有本公司員工陪同。

III. 於員工聘僱契約規定如下：

- i. 員工有保守個人經辦業務及公司業務機密之義務。
- ii. 員工任職或離職後，均不得洩漏任何業務機密，否則公司除有權免職外，並具有法律追溯及賠償公司損失之權利。
- iii. 受僱本公司員工，亦不得洩露或使用前雇主所有之營業秘密。

專利

截至 2022 年 11 月 30 日，本公司取得之智慧財產權成果如下：

2021 年取得中華民國「陽極污泥清除裝置、清除方法、電子設備及清除系統」之發明專利，專利證書字號 I738115。

2022 年取得中國「陽極污泥清除裝置、清除方法 及清除系統」之發明專利，專利證書字號 5139485。

國際認證與獎章

泰鼎致力於保障客戶及勞工權益並且維護生產過程的安全衛生及品質管理，獲得查驗機構及合作夥伴的認可。

認證 / 驗證	有效期間	範圍
環境管理環境系統 (ISO 14001 : 2015)	11 Oct. 2020 - 10 Oct. 2023	Apex 1
	28 Dec. 2022 - 27 Dec. 2025	Apex 2&3
	19 Mar. 2021 - 18 Mar. 2024	Apex S
品質管理系統 (ISO 9001 : 2015)	29 Jul. 2020 - 28 Jul. 2023	Apex 1
	07 Jan. 2021 - 06 Jan. 2024	Apex 2&3
	19 Mar. 2021 - 18 Mar. 2024	Apex S
職業健康安全管理系統 (ISO 45001 : 2018)	31 Jan. 2023 - 30 Jan. 2026	Apex 1
	31 Jan. 2023 - 30 Jan. 2026	Apex 2&3
汽車產業品質管理系統 (IATF 16949 : 2016)	29 Jul. 2020 - 28 Jul. 2023	Apex 1
	07 Jan. 2021 - 06 Jan. 2024	Apex 2&3
泰國勞工標準 (TLS 8001 : 2020)	15 Feb. 2022 - 14 Feb. 2025	Apex 1
	15 Feb. 2022 - 14 Feb. 2025	Apex 2&3
防火培訓認證	頒發日期：25 Nov. 2021	Apex 1
	頒發日期：01 Dec. 2021	Apex 2&3
	頒發日期：03 Dec. 2021	Apex S
實驗室品質管理系統 (ISO/IEC 17025:2017)	18 Nov. 2020 - 17 Nov. 2023	Apex 2&3
Canon 供應商環境評估認證	26 Dec. 2022 - 25 Dec. 2024	APT
SONY 綠色夥伴認證	28 Apr. 2022 - 30 Apr. 2025	APT



四、產業供應鏈

重大主題管理方針：供應鏈斷鏈與成本波動

衝擊評估	<p>供應鏈斷鏈與成本波動屬於供應鏈永續管理。</p> <p>供應鏈不穩定對營運造成的顯著影響是：1. 能源成本波動；2. 原材料成本波動；3. 原材料供給不穩定；4. 可見的額外碳成本逐年增加；5. 已發生的產業聚落移動。</p>
政策與承諾	<p>(1) 環境保護法規符合性：供應商必須符合在地政府相關空氣污染防治、水污染防治、廢棄物與毒性物質管理等環境保護法規，如有違反法規情事，則必須及時提出改善計劃。</p> <p>(2) 綠色產品與原物料有害物質禁用：要求製程原物料的供應商提供聲明，保證其產品不含對環境有害的國際禁用物質，確保產品符合客戶與國際相關法令的要求，如歐盟 RoHS、產品不含全氟辛烷磺酸 (PFOS) 與全氟辛酸 (PFOA)、歐盟化學品管制指令 (REACH)。當執行供應商環保稽核時，若發現重大缺失，會由採購主管要求供應商改善。</p> <p>(3) 設立環境管理系統與環境目標：稽核供應商時考核其是否擁有 ISO 14001 或 RC14001。</p> <p>(4) 採購非衝突原物料：藉此提倡人道精神與實踐人性尊嚴的社會道德準則，善盡的企業社會責任。</p>
治理組織	資材部、業務部、永續發展委員會
管理作為	<p>短期</p> <p>在現有的生管、採購、業務計畫、物流管理等流程上提高管理強度，調整管理組織，使材料與銷售料號搭配組合更具彈性與規劃空間。</p> <p>中長期</p> <p>觀察產業移動動態，增加在地化供應商選評與稽核，思考創新合作模式。</p>
管理指標(KPI)	<p>材料佔售價比</p> <p>各類存貨周轉率</p> <p>生產排程效率</p>

評估機制	<p>泰鼎採購部門定期一年一次對主要供應商進行考核與稽核和審核。內容考量 ESG 永續面向，參考之規範包括負責任商業聯盟行為準則(Responsible Business Alliance; RBA)、ISO 14001、ISO 9001 及 ISO 45001 之認證，以便雙方共同履行品質、環境保護以及消除任何形式的強迫或強制勞動而採取的行動等社會責任。</p> <p>對於不符合本公司供應商管理政策及規範之供應商，本公司會持續進行輔導改善與追蹤，如供應商仍無法符合者，本公司依具體情形考量採取降低交易量或停止交易處理。</p>
跟利害關係人議合結果與成效	<p>65.01%泰國本地供應商</p> <p>全年度總進貨數額之 35.54%</p>

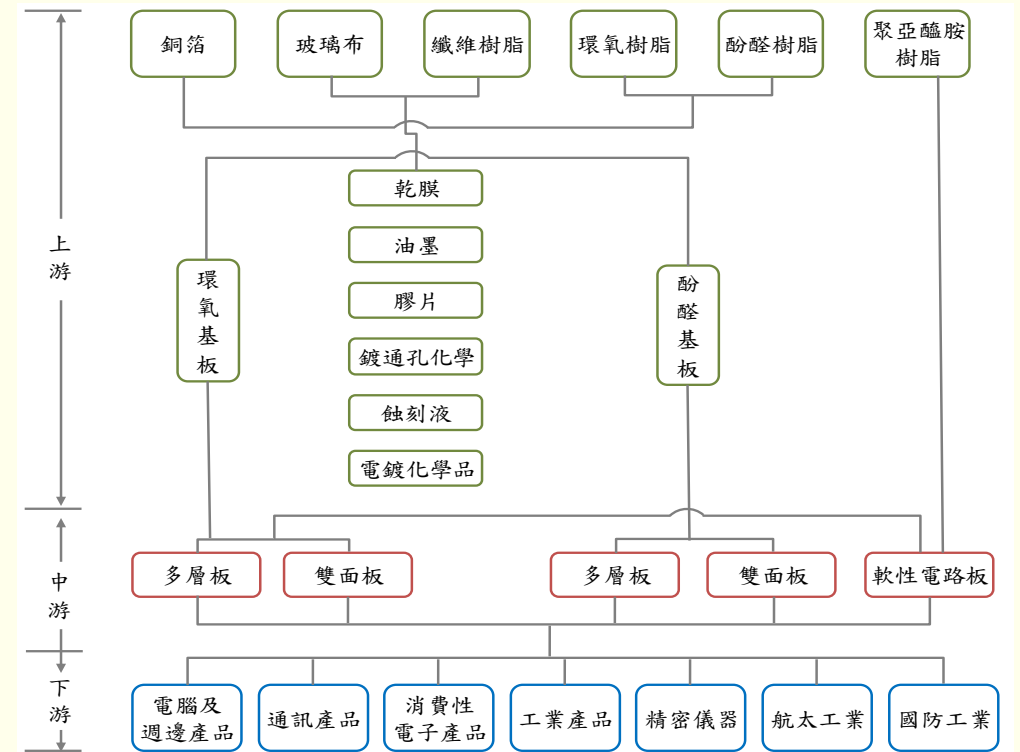
產業鏈的角色

印刷電路板(Printed Circuit Board, PCB) 是全球電子元件細分產業中產值最大的產業，也是電子信息產品製造的基礎產業。泰鼎集團主要以雙面及多層印刷電路板製造生產為中心，屬於行業之中游。上游為相關零組件及材料，如各式基板、銅箔及膠片等。下游產業則涵蓋資訊、通訊、消費性電子、半導體產品、工業控制設備、汽車、醫療儀器、航太工業及國防工業等產業。上游之原料供應無過度集中情形，且與本公司及子公司皆有長期合作關係，原料來源維持穩定而充裕；下游產業應用範圍廣泛，產業上、下游體系發展相當健全。

近年來電子終端產品包括智慧型手機、電腦、電視等之出貨量並無明顯成長甚至衰退，惟整體 PCB 產值卻能維持成長，5G 前期基礎建設是一大關鍵，未來隨著 5G 及 AI 等高階 PCB 產品應用後勢持續看好，預期高階產品市場競爭將持續加劇。以產品結構來看，當前 PCB 市場中，多層板仍占主流地位，隨著電子電路行業技術的迅速發展，元器件的集成功能日益廣泛，電子產品對 PCB 的高密度化要求更為突出，高多層板、HDI 板、撓性板和封裝基板等高端 PCB 產品逐漸占據市場主導地位。

本公司主要之多層板產品屬消費性電子產品，其市場將呈緩和成長，由於本公司目前在此領域產生之營收比重仍相當低，因此對本公司而言，若能滿足市場對產品之要求並提升製程能力，其成長空間相當大。這類傳統硬板主要的競爭對手為位於中國廠商，包括

台資廠及中資廠，近年中國板廠透過政府扶持、自我技術提升以及上中下游逐漸整合，其競爭力已日益增強，惟近年中國愈趨嚴苛的環保限排禁令出台後，將導致其環保處理之成本增加。



資料來源：工研院材料所

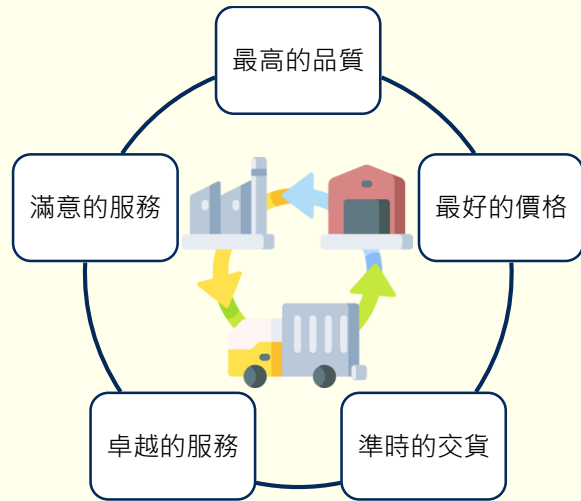
市場占有率

本公司及子公司 2022 年全年銷貨金額為新台幣 14,906,225 仟元(約為 4.99 億美元)，占全球雙層、4 層至 12 層印刷電路板產值之市場占有率相對較低，惟本公司現為泰國台商印刷電路板產業排名第一。

競爭利基

I. 優良的企業管理

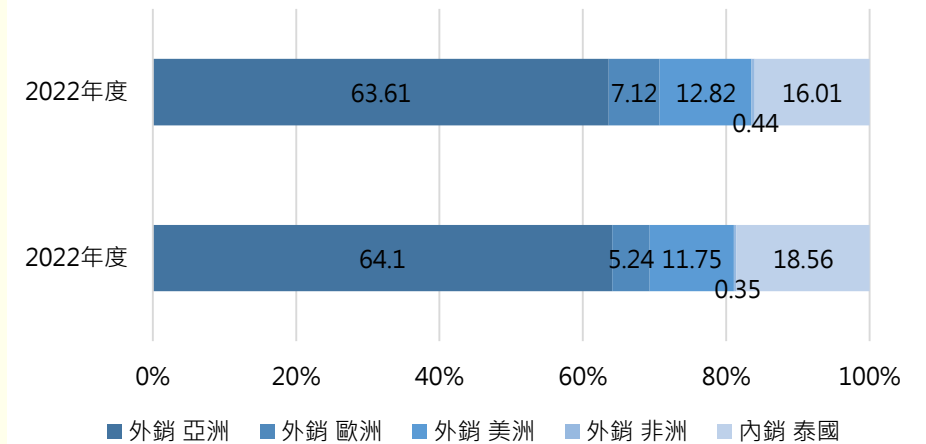
本公司管理階層致力於本業經營、保持營運穩定及業績成長，同時保持內部良好的溝通管道，並秉持著五大經營理念：



II. 客戶來源及產品應用多元

本公司之主要客戶分自日本、韓國、歐美及中國大陸等地區，且終端客戶涵蓋國際一線品牌商。客戶多元分散使得本公司業務不受單一國家或地區之經濟狀況良窳影響，而本公司產品應用多元，主要橫跨消費電子、通訊設備、電腦週邊及汽車電子，顯見本公司近年致於擴大各式產品線以滿足客戶各式需求，同時增強提供客戶一站式服務的利基。

最近二年度主要商品之銷售地區



III. 成本控制與產品價格

PCB 具有製程繁複及接單式生產等特性，故有無精確有效的管理制度仍是維持競爭力及創造利潤之根本，而本公司所生產的各層板 PCB 之製程皆為廠內自製，因此能有效控制各站良率，降低生產成本，同時本公司為了降低接單與購料的時間誤差，對於業務及採購管理集中性管理，亦成為成本控制重點的環節之一。良好的成本控制反應在報價上，即為具有競爭力的產品價格。

五、道德與誠信

重大主題管理方針：商譽受損

衝擊評估	商譽受損屬於商譽衝擊。 商譽受損影響可能會是：1. 流失訂單；2. 影響信用評等，影響融資能力；3. 影響徵才。
政策與承諾	(1) 透過進修課程及教育訓練，強化法令遵循、法規要求等相關知識。 (2) 定期進行 ISO 9001 品質管理系認證 (3) 設立永續發展委員會推動永續發展事務 (4) 遵循國際慣例對勞工工作條件的要求，例如 TLS、責任商業聯盟行為準則(RBA)等。
治理組織	永續發展委員會、業務部、品保部、行政部
管理作為	短期 持續有效管理營運工作與相關之 ESG 工作 中長期 持續提升風管機制，討論導入風險管理國際規範的時程
管理指標 (KPI)	ESG rating 成果 重大違規金額與數量
評估機制	定期與利害關係人進行溝通 參與專業機構之 ESG 評分 永續發展委員會至少每年開會一次，協助董事會推動本公司及子公司永續發展事務
跟利害關係人議合結果與成效	2022 年成果 無發生重大違反誠信經營事件，侵犯客戶隱私、違反環境保護或人權事項。



舉報管道

電話：(02) 2717-0032

電子郵件：ethics@apex-intl.com.tw

誠信經營

誠信正直一直是泰鼎公司文化最重要之核心價值，也是公司經營理念之首。本公司一向承諾秉持誠信從事所有業務活動，絕不允許貪污及任何形式之舞弊行為。本公司經由董事會訂定誠信經營相關政策與規章，並隨時注意國內與國際公司治理制度之發展，據以檢討改進公司所建置之公司治理制度，以提昇公司治理成效。

相關內規

- 公司治理守則
- 公司誠信經營守則
- 永續發展守則
- 董事及經理人道德行為準則
- 誠信經營之作業程序及行為指南
- 防範內線交易辦法
- 關係人、特定公司及集團企業交易作業程序

推動與落實

本公司已於誠信經營守則明訂防止利益衝突政策，獨立董事定期核閱稽核報告並與稽核主管瞭解公司利益衝突之情事，保持與利害關係人之溝通管道暢通。本公司設有舉報制度，由獨立董事和稽核經理負責道德問題和檢查，管道如下：

- 內部：CEO BOX、BROTHER BOX
- 外部：公司官網揭露稽核經理的聯繫方式。透過舉報制度，2022 年沒有發生道德問題，通過定期的稽核檢查沒有發現與以下任何主題有關的異常問題：
 - 外部提供的好處
 - 對外人的承諾
 - 政治獻金
 - 大量的捐贈
 - 商業秘密或知識產權
 - 私下交易
 - 國際法規遵循
 - 股票內線交易
 - 客戶/供應商道德問題

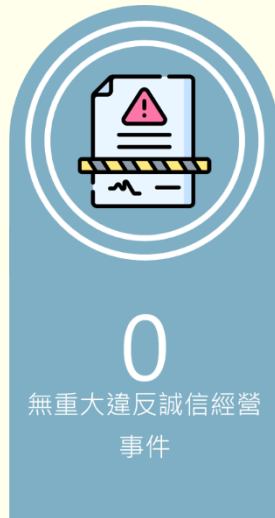
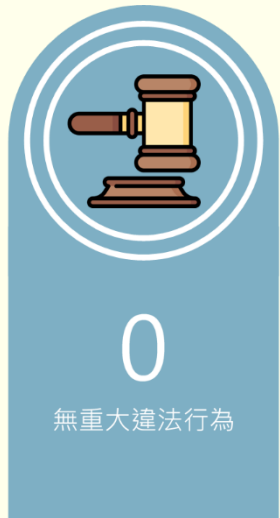
調查程序與舉報管道

本公司訂定檢舉事項之標準作業程序，檢舉受理、調查過程、調查結果均應留存書面文件，並保存五年。檢舉情事涉及一般員工者應呈報至部門主管，檢舉情事涉及董事或高階主管，應呈報至獨立董事。對於經查證屬實的檢舉情事，相關單位必須對內部控制制度和作業程序進行檢討，並提出改善措施，以杜絕相同行為再次發生。處理檢舉的專責單位應將檢舉情事、其處理方式及後續檢討改善措施，向董事會報告。

法規遵循

泰鼎嚴格遵守各營運據點之當地法律，並且積極實踐全球多項倡議或公約，範圍涵蓋環境、人權等多項領域。泰鼎通過董事會設地多項內部法規嚴格約束公司人員，對於任何不法之情事零容忍。若本公司員工或任何代表本公司的相關人士進行可疑的行為或可能違反本公司的道德行為準則時，透過本公司於公司網站建立檢舉信箱，供本公司內部及外部人員使用，可匿名舉報不法，舉報事項將交由公司稽核主管直接處理。

2022 年泰鼎未發生重大違反誠信經營事件，侵犯客戶隱私、違反環境保護或人權事項之重大事件亦無。



六、供應商管理政策

泰鼎營運主體與供應商長期建立緊密關係，以互信互惠的立場實現雙贏。其中原物料供應商對產品生產具有極大的影響力，因此泰鼎非常重視供應商對環境保護法規的符合性：供應商必須符合在地政府相關空氣污染防治、水污染防治、廢棄物與毒性物質管理等環境保護法規，如有違反法規情事，則必須及時提出改善計劃。除此之外，泰鼎也要求製程原物料的供應商提供聲明，保證其產品不含對環境有害的國際禁用物質，確保產品符合客戶與國際相關法令的要求，如歐盟 RoHS、產品不含全氟辛烷磺酸 (PFOS) 與全氟辛酸 (PFOA)、歐盟化學品管制指令 (REACH)。當執行供應商環保稽核時，若發現重大缺失，會由採購主管要求供應商改善。設立環境管理系統與環境目標，並且稽核供應商時考核其是否擁有 ISO 14001 或 RC14001 也是泰鼎對供應商的管理政策之一。泰鼎嚴格遵守 RBA 行為準則，也帶動供應商一同響應，採購非衝突原物料，提倡人道精神與實踐人性尊嚴的社會道德準則，善盡的企業社會責任，避免使用在武裝衝突和侵犯人權的情況下所開採的原物料。

供應商管理實施情形

泰鼎採購部門定期一年一次對主要供應商進行考核與稽核和審核，2022 年遵循本公司供應商稽核機制，已對主要供應商完成稽核作業並給予綜合績效評比，內容考量 ESG 永續面向，參考之規範包括負責任商業聯盟行為準則 (Responsible Business Alliance; RBA)、ISO 14001、ISO 9001 及 ISO 45001 之認證，以便雙方共同履行品質、環境保護以及消除任何形式的強迫或強制勞動而採取的行動等社會責任。

對於不符合本公司供應商管理政策及規範之供應商，本公司會持續進行輔導改善與追蹤，如供應商仍無法符合者，本公司依具體情形考量採取降低交易量或停止交易處理。



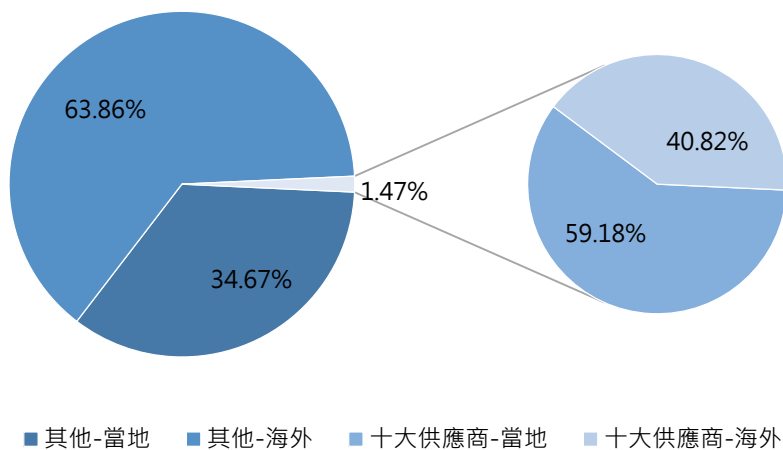
當地採購

近年隨著東南亞經濟共同體(AEC)正式啟動，泰國並同時享有出口至東協國家以及零關稅邊境商業交易的優勢。並且，近年來泰國在陸路運輸系統已大為改善，從泰國與中國大陸任何地區的運輸往來僅需 7-10 天，不僅縮短交貨時間，同時也降低成本，競爭力也相對提高。在當地採購方面，本公司亦與位處於泰國之廠商採購生產所需之原料及服務，可有效節省等待時間。

泰鼎在泰國的供應商進貨數額佔 2022 年全年度總進貨數額之 35.54%，廠商數量則達到 65.01%；十大供應商中共有 40.82%之採購額來自當地。

近年來，泰國在 PCB 產業之供應鏈不斷在成長，考量到更短的運輸距離、減少供應鏈風險並支持當地的經濟發展、增加在地的就業機會，並且選用在本地材料更能大幅降低運輸過程中的碳排放，因此持續推動在地採購比例將成為泰鼎的採購目標。

十大供應商佔比



七、客戶服務

重大主題管理方針：市場訊息的不確定性

衝擊評估	市場訊息的不確定性屬於風險管理。 市場訊息不確定造成的營運影響： (1) 產銷規畫錯置，提高成品庫存風險、現金流風險 (2) 原物料庫存規畫錯置，提高原物料規畫錯置風險、進貨成本升高風險。
政策與承諾	(1) 透過教育訓練強化談判協商、客戶關係、市場營銷分析 (2) 定期進行利害關係人溝通
治理組織	業務部、製造部、行政部、財會部
管理作為	短期 在現有的市場分析、客戶與代理商管理、物流管理等流程上提高管理強度，提升對市場變化判斷能力。 中長期 補充談判協商、客戶關係管理、市場營銷分析類教育訓練內容、建置政經趨勢分析資訊彙整管道。
管理指標(KPI)	稼動率 工廠每月產值 各類存貨周轉率
評估機制	定期統計評估工廠每月產值、各類存貨周轉率
跟利害關係人議合結果與成效	2022 年成果 2022 年度總產值新台幣 17,402,440 仟元

重大主題管理方針：客戶行為發生變化

衝擊評估	<p>客戶行為發生變化屬於客戶關係管理。</p> <p>無法滿足價值鏈/永續供應鏈要求</p> <p>(1) 對此風險可理解為減碳成效(報價、碳排減量、低碳製程等等)無法滿足客戶要求</p> <p>(2) 客戶的稽核要求將趨向增加 ESG 各項內容 (過去為 RBA，現在可能擴大為 ESG，衝突礦產管理，另外包含 TCFD 評估、減碳作為、能源管理能力、水資源管理等)，時間壓力將快速上升</p> <p>(3) 稽核分數可能影響接單</p> <p>(4) 公司若在 ESG 方面有訴訟或是商譽受損，也將影響接單。</p>
政策與承諾	(1) 每年持續發行永續報告書，進行 ESG 相關作為揭露
治理組織	業務部、法務部、永續發展委員會
管理作為	<p>短期</p> <p>主動與客戶、供應商交流對 ESG 各項指標的期待、稽核落地的時程</p> <p>中長期</p> <p>尋找管理模式創新與轉型的機會</p>
管理指標(KPI)	<p>客戶滿意度</p> <p>客戶年度稽核結果</p> <p>各類營業額分析</p>
評估機制	<p>每年度進行兩次顧客滿意調查，調查項目包含：品質、運輸及服務，品質滿意度佔總分 50%，運輸 30%，服務 20%。</p> <p>參與專業機構之 ESG 評分</p> <p>永續發展委員會至少每年開會一次，協助董事會推動本公司及子公司永續發展事務</p>
跟利害關係人議合結果與成效	<p>2022 年成果</p> <p>客戶滿意度</p> <p>APT 93 分, APS 89 分 (滿分為 100 分)</p>

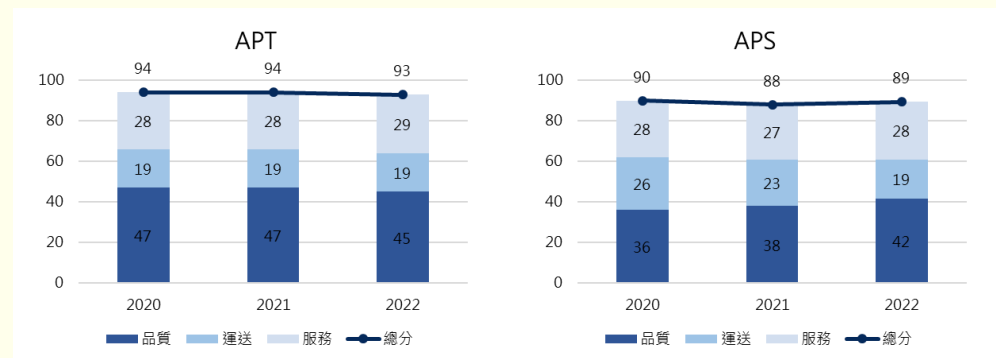
客戶滿意度

泰鼎重視顧客的需求及期望，透過不斷提高滿意度，並將所有來自客戶的問題及回饋改善內部流程，且通過 ISO9001 認證，使泰鼎一直保持在客戶之供應商名單中，並使泰鼎業務增長。

泰鼎透過日常營運與客戶接觸，並且每半年定期實施客戶滿意度調查。此項定期調查涵蓋泰鼎前十大印刷電路板產品客戶，並從產品品質、產品交付速度及服務三大面向進行調查，根據調查結果進行分析，並直接向管理階層報告客戶回覆資訊，藉以改善內部或外部流程。

泰鼎為了努力達成「客戶滿意」的目標，設有專職服務窗口，能立即處理各項客訴並提供客戶完整的產品資訊。

泰鼎產品的標示，均遵循相關法規及國際準則 (即 RoHS 和 HF) 標示，於 2022 年並無發生重大違法情事。



註：

APT 評分分配為：品質滿意度滿分 50 分；服務滿意度滿分 30 分；運送滿意度滿分 20 分

APS 評分分配為：

2019 上半年：品質滿意度滿分 50 分；服務滿意度滿分 30 分；運送滿意度滿分 20 分

2019 下半年~2021 上半年：品質滿意度滿分 40 分；服務滿意度滿分 30 分；運送滿意度滿分 30 分

2021 下半年後：品質滿意度滿分 50 分；服務滿意度滿分 30 分；運送滿意度滿分 20 分

伍、 永續環境

在 2015 年底，位於法國巴黎的聯合國氣候變遷綱要公約 (UNFCCC) 第二十一次締約國大會 (COP 21) 經過協商，通過了旨在控制全球氣溫上升的「巴黎協定」(Paris Agreement)。這個協定的目標是確保全球氣溫上升不超過 2°C，並且努力將溫度上升控制在 1.5°C 以內。這個協定的通過對於全球減少溫室氣體排放和應對氣候變化具有重要的影響和意義。

由聯合國全球盟約和國際減碳倡議組織 CDP 等組織於 2015 年共同發起的「科學基礎目標倡議」(SBTi)，已成為全球發展最快、聲譽最高的氣候行動倡議之一。在科學基礎目標倡議初期，將全球升溫幅度控制在 2°C 被視為主流觀念。然而，聯合國政府間氣候變遷專門委員會 (IPCC) 在 2018 年發表《全球升溫 1.5°C 特別報告》後，指出本世紀全球平均氣溫升幅與工業革命前水準相比不得超過 2°C，同時盡力不超過 1.5°C，逐漸興起將升溫控制在 1.5°C 的概念，從 2022 年 7 月 15 日起提交給 SBTi 的減量計劃目標已被限縮到 1.5°C。

身為泰國主要印刷電路板硬板製造業者，泰鼎認識到氣候變遷所帶來的風險和潛在衝擊，以及綠色可持續性對企業發展的重要性，因此致力於環保與節能，希望將生產製造與環境保護相結合，並且優化能源和資源的使用效率，減少碳排放和廢棄物產生。

泰鼎提出了綠色專案，該專案有三大要素，首先，計畫導入 ISO 14064 認證規範，開發內部碳足跡資訊蒐集平台，建立更深入完整的碳盤查機制，並加深其他溫室氣體盤查，為發展減碳計畫鋪路；其次，積極尋求替代能源，延續泰鼎沙盒計畫及泰鼎太陽能方案的基礎，與節能機構及設備廠商共同研議討論，尋找更多節能機會，擴大再生能源方案的廣度，以加強減碳政策力道；第三，針對廢棄物汙染管理議題，預計透過新工序及新製程開發減少廢棄物產生，再搭配泰鼎廢水循環再利用專案，提升廢棄物管理及水資源管理系統，向資源循環再利用的方向邁進。除了由相關部門推出各項大型專案友善環境，管理團隊也致力於提升員工減碳意識，將環境永續及企業社會責任融入同仁的思考模式，引領員工從日常實踐參與守護環境的綠色行動。



泰鼎期許能藉由建構及摸索出符合企業文化之永續策略，更全面的落實氣候變遷管理行動，善盡企業社會責任，朝向永續發展不斷的努力前行，相信能成為行業中推廣環境永續的一份助力。

一、廢污水及廢棄物管理

隨著全球人口的增加和氣候變化的影響，水資源的供應已經變得更加有限和不穩定。因此，進行有效的水資源管理是必要的，以確保我們能夠滿足當前和未來的水需求。水資源管理的目的是最大限度地利用現有的水資源，確保它們得到適當的保護和管理。透過科學、技術和政策手段，可以減少浪費和損失，增加水的供應和改善水的品質，並最大限度地提高水的效能和效益。關於水資源的管理是關乎人類生存和發展的重要課題，需要全球共同努力。泰鼎的產品製造過程中，也會產生廢水的，因此對該議題也十分重視，不斷地專注於減少廢水排放及回收處理，以確保我們能夠永續地利用和管理這一寶貴的資源。

PCB 產製過程中須使用較多水、電力及化學藥品，且製程廢水特性及流程工序複雜，我們將各製程使用後排放依照不同製程分別排放鹼性蝕刻液、酸性蝕刻液以及其他製程廢水至暫存槽。依照工業區規定，工廠排放廢水至廢水處理廠前，有義務將排放之廢水參數控制於標準參數中，泰鼎之廢水排放路徑皆按工業區規定排放至指定之管道，自取得至排放皆依照泰國工業相關法令標準，達到對環境保護的目的。

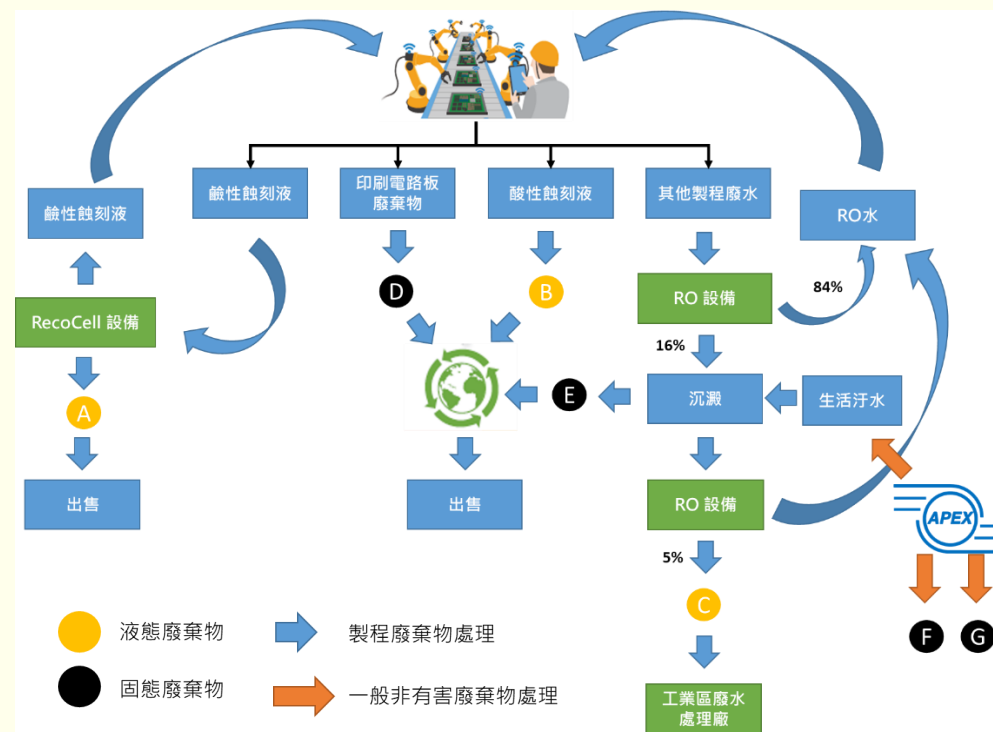
- 鹼性蝕刻液使用 RecoCell 設備進行電解後，回收廢液中的銅，再將處理後的鹼性蝕刻液回流至該製程使用。
- 酸性蝕刻液則委由工業區認證合格廠商處理，該廠商亦使用電解法回收廢液中之銅，再將酸性蝕刻液販售給有需要的客戶。
- 其他製程廢水則經 RO 系統過濾之前，可回收約 84% 廢水至原製程進行再利用，其餘之 16% 廢水則與生活汙水混和後進行沉澱過濾出汙泥後，進入 RO 系統再過濾，可回收 95%，排放之廢水約佔原本製程產生之廢水 5%。

2022 年，泰鼎因產品變更，導致蝕刻液含銅量降低，從而影響酸性和鹼性蝕刻液的回收，並有部分鹼性蝕刻液回收線停產；另因產品的變動，我們將低含銅的印刷電路板廢棄物混入普通含銅量的印刷電路板廢棄物中，導致印刷電路板廢棄物增加。加上於 2022 年 2 月時，導入新的廢水處理系統，但由於新系統尚在測試階段，導致污泥濕度（含水量）大量增加。

液態	處理方式	回收量/ 處理量		
		2021 年度	2022 年度	
鹼性蝕刻液	自行使用 RecoCell 設備電解回收再利用	1,022 噸	684.14 噸	A
酸性蝕刻液	委由工業區認證合格回收商處理	10,580 噸	9,509.90 噸	B
其他製程廢水	自行處理後排放至工業區廢水處理廠	299 萬	278 萬	C
生活汙水		立方公尺	立方公尺	

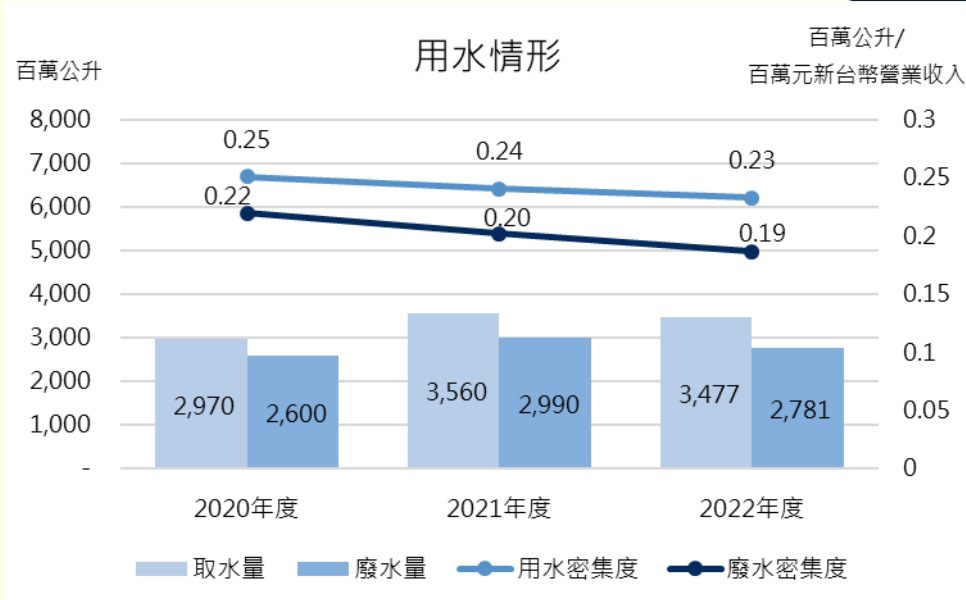
固態	處理方式	回收量/ 處理量		
		2021 年度	2022 年度	
印刷電路板廢棄物	工業區認證合格回收商處理	155 噸	196.49 噸	D
廢水沉澱汙泥	工業區認證合格回收商處理	5,224 噸	6816.12 噸	E
一般垃圾(註)	政府機關垃圾清運	5,316 噸	6043.68 噸	F
廚餘(註)	一般廠商清運	536 噸	577.63 噸	G
銅	經加工程序後，將其出售	-	123.46 噸	

註：2021 年度報告中的一般垃圾及廚餘未加入 APS，2022 年度將 APS 加入統計。



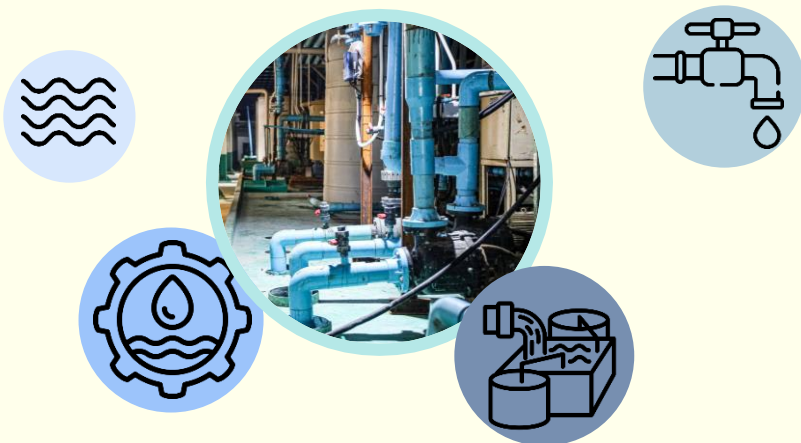
依照工業區規定，工廠排放廢水至廢水處理廠前，有義務將排放之廢水參數控制於標準參數中，標準參數及泰鼎送驗至工業區管理局之水樣如附表。

參數	單位	標準	結果	檢測方式
pH		5.5-9.0	Compliant	Electrometric Method
Total Dissolved Solids (TDS)	Mg/l	3,000	Compliant	Dried at 103-105°C
Suspended Solids (SS)	Mg/l	200	Compliant	Dried at 103-105°C
BOD	Mg/l	500	Compliant	5-Day BOD test, Azide Modification
COD	Mg/l	750	Compliant	Closed Reflux, Colorimetric Method
Copper (Cu)	Mg/l	2.0	Compliant	Nitric Acid Digestion and Direct Air Acetylene Flame: AAS
Oil & Grease	Mg/l	10	Compliant	Soxhlet Extraction Method



註：過去水資源相關數據單位為百萬立方公尺，為符合 GRI 準則，2022 年度水資源報告單位由百萬立方公尺變更為百萬公升（1 百萬立方公尺水量為 1,000 百萬公升）。

泰鼎取水來源全數係自第三方取得，由當地自來水公司及工業區處理廠取得水源。2022 年度，泰鼎的取水量為 3,477 百萬公升，耗水量為 696 百萬公升，廢水量為 2,781 百萬公升。2021 年度，取水量為 3,560 百萬公升，耗水量為 570 百萬公升，廢水量為 2,990 百萬公升。與 2021 年度相比，2022 年度不論在用水量或廢水量都有高於 1% 的減少。



二、能源績效與政策

重大主題管理方針：能源管理

衝擊評估	能源管理屬於碳排放與能源管理。 危害可能來自：1. 缺電；2. 電費上升、汽油價格上升；3. 碳費增加；4. 碳相關管制法規新增；進而影響生產成本。
政策與承諾	(1) 再生能源使用占比目標 2025 年 5% 2035 年 10% 2045 年 30% 2060 年 50%
治理組織	永續發展委員會 財會部
管理作為	短期 建置太陽能設備自行發電 中長期 逐步擴充太陽能發電規模 長期 研擬自行建置小型電廠所需的知識、人才、資金
管理指標(KPI)	太陽能發電量及效率指標 單位能源與產出比
評估機制	定期統計太陽能發電量
跟利害關係人 議合結果與成效	2022 年成果 使用 1490 兆瓦時之太陽能，並持續建設太陽能系統

近年來為了阻止氣候變遷加劇，節能減碳已然成為國際關注焦點，本公司管理團隊秉持注重企業永續經營的理念，已正式啟動中長期的泰鼎太陽能方案(Apex Solar Project)。繼泰鼎沙盒計畫在能源使用上的初步成效，太陽能方案將延續其基礎，善用泰國年平均日照約 200 天的優勢條件，發展及擴大集團內再生能源使用的範圍，以強化永續經營並回應國際重要議題。

2022 年泰鼎太陽能方案逐步開始進行建設，並有部分太陽能設備已投入運作，使用量較前一年度上升 3,164.81%，為 1,445 兆瓦時，在能源使用的占比中亦上升 0.5%。未來太陽能電力的使用比率將不斷的提升，短期目標為 2025 年太陽能佔總能源消耗的 5%，2035 年達到 10%。泰鼎力求以乾淨清潔之能源進行生產。減少能源使用亦是勢在必行，2022 年度的能源使用量較前一年度減少 3.55%，並且目前泰鼎內部正在透過 FA Goal 項目的執行，透過生產設備的規畫調整及零組件的更換，積極改善設備運作效率，降低能源使用。地球只有一個，對能源積極進行管理，減少能源耗用，同時降低碳排放量，是淨零之路上不可或缺的重要作為。

2022 年度節能執行情形：

I. FA Goal

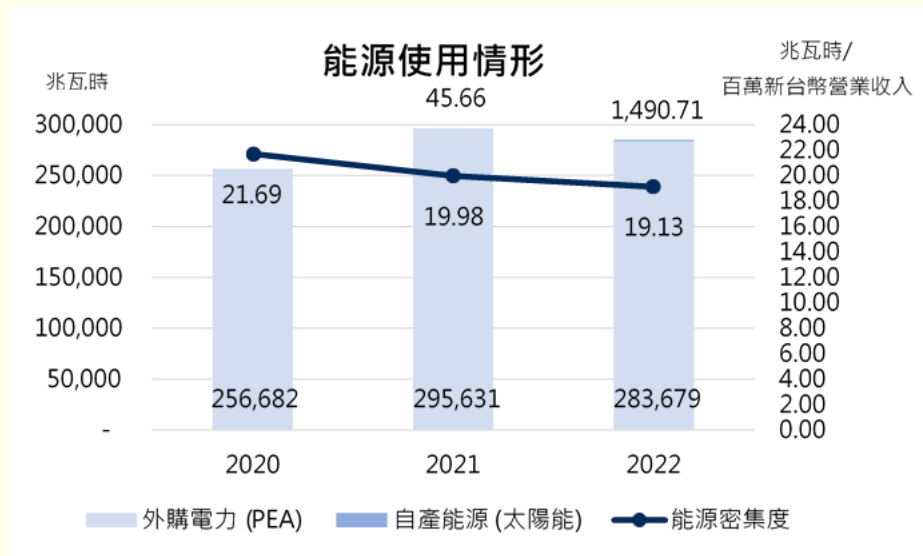
泰鼎內部透過生產設備的規畫調整及零組件的更換，積極改善設備運作效率，降低能源使用的計畫。2022 年度，FA Goal 透過改善生產設備的規畫調整及零件使用，估計每日可減少 9,000 度以上的能源使用。

II. Lean Project

該計畫執行期間為 2022 年至 2023 年，透過外部指導，提出六項措施，以改善設備運作效能，如：透過電流優化技術降低電力系統耗能、解決渦輪壓縮機的卸載問題、安裝高效真空鼓風機並以系統進行控管、利用溫差傳感器測控熱水負荷、變更熱水加熱途徑、使用高效能冷卻系統並透過系統監控。透過系統的管理及改善，預期減少 10%設備運作的能源消耗。

Solar Project

泰鼎太陽能方案(Solar Project)預自 2021 年至 2027 年分成三階段於泰國各廠區逐步推進，預計於 2027 年全階段完成後，本公司太陽能光電系統總裝置容量預計將超過 20,970 千瓦時，並有望減少逾 15,000 噸二氧化碳年排放量，以 2021 年度本公司溫室氣體盤查數據為基準年進行比較，相當於可減少逾 8%的碳排放量。除致力於永續發展上的投入，在太陽能板裝建過程中，由專業廠商以安全為前提設計指導相關課程，開放員工共同參與，經由能源永續建設上的合作凝聚向心力及榮譽感，以身為 Apex Family 為傲。



計畫階段	Solar plant (千瓦時)	2022 年	2023 年	2024 年	2025 年	2026 年-2027 年
第一階段 進行中)	餐廳屋頂	291.60				
	鑽孔區	622.08				
	倉庫	1,536.36				
	行政總部	321.01				
	新倉庫		908.60			
	蓄水池		651.75			
	新蓄水池		305.80			
	二廠屋頂		3,200.00			
第二階段	新廢料儲存區			370.60		
	一廠餐廳屋頂			207.00		
	一廠屋頂			254.10		
	新土地			3,000.00	4,500.00	
第三階段	三廠屋頂				1,800.00	
	四廠屋頂					3,000.00
裝置容量 (千瓦時)		2,771.04	5,066.15	3,831.70	6,300.00	3,000.00
累計裝置容量 (千瓦時)		2,771.04	7,837.19	11,668.89	17,968.89	20,968.89
累計減碳量 (噸)		2,021.70	5,719.28	8,515.86	13,113.94	15,303.51

註：累計減碳量計算 1,000 kWp=729.85 Ton CO₂/Year

2022 年平均能接受太陽輻射的時間：1 千 瓦時= 4 單位

SGS 泰國建議組織碳足跡 (CFO) 的排放因子：0.4999 kgCO₂e

(1,000 x 4 x 365 x 0.4999) / 1,000 = 729.85 tonCO₂e



三、減緩全球暖化

重大主題管理方針：提高溫室氣體排放定價

衝擊評估	提高溫室氣體排放定價屬於碳排放與能源管理。 碳稅/規費造成成本上升，將影響未來業務報價、採購選料、運費價格、運輸模式、會計資訊蒐集等面向。
政策與承諾	(1) Solar Project (再生能源使用) (2) Lean Project (系統設備節能·外部協助計畫) (3) FA Goal (系統設備節能·內部自主計畫) (4) 2027 年減少 5% 溫室氣體排放 (基準年 2022 年)
治理組織	永續發展委員會 財會部
管理作為	短期 進行溫室氣體盤查，導入 ISO14064-1 認證；持續推動節能專案 中長期 研擬碳足跡、碳定價之導入時程；於導入過程中調整碳策略
管理指標 (KPI)	節能成果 單位碳排量
評估機制	通過 ISO 16064-1 認證
跟利害關係人議合結果與成效	2022 年成果 範疇一+範疇二減少 29,920 噸溫室氣體排放量 溫室氣體排放密集度 10.41 噸 CO ₂ e / 百萬元新台幣營業收入

泰鼎意識到全球對氣候變化和溫室氣體 (GHG) 排放的重視，以及所有部門對溫室氣體減排採取行動的重要性，2016 年即建立溫室氣體清單作為對其減排目標清單，並以 2019 年度為基準年，計畫於未來五年內就每百萬營業收入所產生之溫室氣體排放量減少 5% (排放量係溫室氣體範疇一及範疇二清單中之溫室氣體排放量)，至 2022 年底，泰鼎已成功達成目標，減低 5.36% 的碳排放密集度。新一期短期目標是以 2022 年為基準年，未來五年內所產生之溫室氣體排放量減少 5%

泰鼎主要消耗製造和供電的電能，因 FA Goal 的實施，使能源消耗和溫室氣體排放量逐漸下降，並且透過 GREEN Project 的實行，不斷地提升再生能源的產量及使用比例。太陽能發電計畫第一期系統於 2022 年度已有部分投入運作，該期系統年度減碳量可達 2,000 噸以上。該發電計畫共分三期，第一期目前仍在持續建設中，以期未來能有效降低購電量及碳排量。

泰鼎使用 TGO-CFO (泰國溫室氣體管理組織 - 碳足跡) 計劃(等同於 ISO14064-1 : 2006)作為報告標準，確立了溫室氣體清單。本標準涵蓋適用於泰鼎營運控制方法的二氧化碳(CO₂)、甲烷(CH₄)、一氧化二氮(N₂O)、氟氫碳化合物(HFCS)、全氟碳化合物(PFCS)、六氟化硫(SF₆)、三氟化氮(NF₃)的報告，該報告資訊收集係按地區別收集之，若本集團於該地區無設置工廠但有成立公司，則僅收集當地辦公室所消耗之電量，計算上台灣係採用經濟部能源局公布之 111(2022)年電力排碳係數；中國係採用生態環境部公布之 2022 年度減排項目中国南方区域电网基准线排放因子；泰國係採用 TGO-CFO 組織公布之 Emission factor。使用之全球暖化潛勢值(Global warming potential; "GWP") 係參考 IPCC AR5。其他間接溫室氣體問題主要來自供應鏈，故泰鼎已與供應商一同進行範疇 3 的溫室氣體盤查，期望擴大範圍盤查能加以控制範疇 3 的溫室氣體。

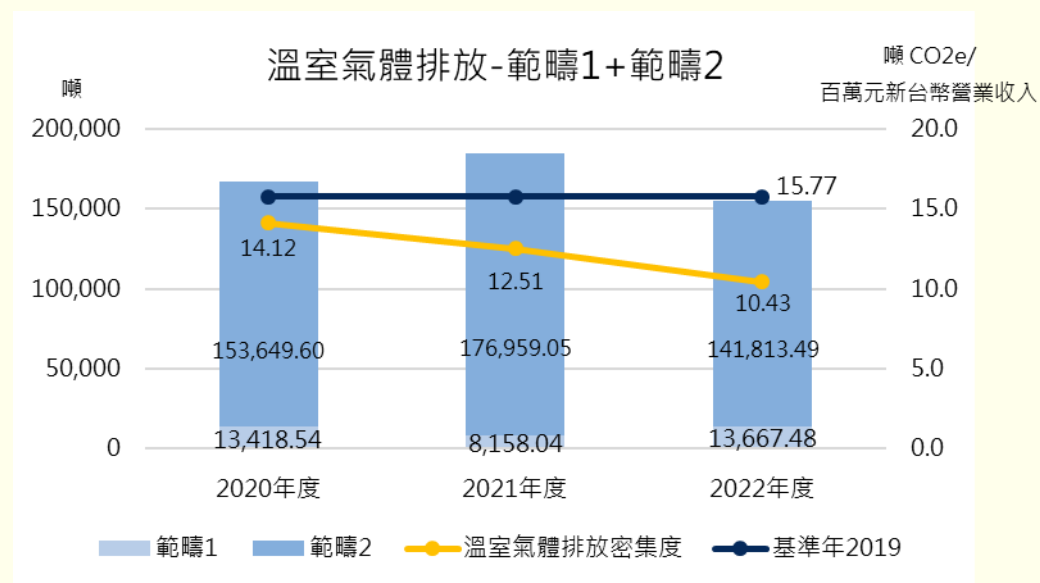
年度 範疇	2020 年度		2021 年度		2022 年度	
	溫室氣體	範疇占比	溫室氣體	範疇占比	溫室氣體	範疇占比
範疇 1	13,418.54	7.41%	8,158.04	3.95%	13,667.48	7.86%
範疇 2	153,649.60	84.89%	176,959.05	85.73%	141,813.49	81.60%
範疇 3	13,932.89	7.70%	21,288.93	10.32%	18,312.04	10.54%
生質燃料	5.89	0.00%	4.75	0.00%	4.99	0.00%
總計	181,006.92	1.00	206,410.77	1.00	173,798.00	100.00%
排放密集度	14.12 噸 CO ₂ e / 百萬元新台幣營業收入		12.51 噸 CO ₂ e / 百萬元新台幣營業收入		10.43 噸 CO ₂ e / 百萬元新台幣營業收入	

註：排放密集度 = (範疇 1+ 範疇 2) 噸 CO₂e/ 百萬元新台幣營業收入

四、環境法規遵循

本公司各廠區皆依照政府規定執行各項環保相關業務，確保一切符合法規，亦依照各項國際標準進行自我檢視。本公司持續改善生產製程以減少污染源，配合環保策略積極投入防治污染設備，並委託合格之專業環保廠商處理污染廢棄物，以減少對當地社區實際或潛在的環境污染。

2022 年度，並未發生因污染環境所受之重大損失(包括賠償)及處分。泰鼎始終以最高標準進行作業，以減輕生產過程中的環境成本，與環境共好。



陸、 社會共榮

重大主題管理方針：政治與社會環境發生變化

衝擊評估	政治與社會環境發生變化屬於風險管理。 政治與社會的變化，與營運間的關聯性可能會是：1. 單一國家政治環境的穩定與否，影響租稅政策、投資政策、環保政策、工業政策、碳費政策等發展進程，對營運有直接的影響；2. 地緣政治的變化，影響產業聚落的遷移，對供應鏈產生影響，影響採購的可選擇地區、交貨順暢性、穩定性；3. 碳費與碳關稅的發展，影響原材料成本與供應鏈生態甚鉅，採購單位可能需要持續關注變化以對採購策略做適當調整；4. 人口結構的變化可能影響基層勞動力供給的穩定性；5. 社會因人口結構變化而產生的價值觀變化，可能影響基層勞動力供給的穩定性；6. 泰國各地區的投資發展，可能對勞力供給在不同府之間產生排擠效果；以上等等。
政策與承諾	(1) 透過員工福利委員會為員工爭取權益，穩定人員 (2) 以合理薪酬政策、完善進修訓練育才留才
治理組織	法務部、資材部、行政部
管理作為	短期 透過採購、業務、財務等單位與外界的互動，蒐集市場訊息進行消化比對，反饋給管理層規劃管理活動 中長期 建置政經趨勢分析資訊彙整管道；研擬建置成熟建教合作模式；提升員工職能量化制度
管理指標(KPI)	招工率 開發職能量化指標
評估機制	每月員工離職率低於 10% 定期與利害關係人進行溝通
跟利害關係人議合結果與成效	2022 年成果 董事、經理人及員工教育訓練時數總計 234,189 小時

一、幸福職場

泰鼎就是一個大家庭，泰鼎的高階管理人員將所有員工和在泰鼎工作的外包廠商員工的安全、職業和健康問題列為重中之重，員工是成功維護泰鼎營運的重要資源，因此泰鼎以零工安事故為經營目標並且重視員工的身心健康、職場人權、環境衛生及安全。我們致力於建立幸福且安全的職場環境，提供員工多元化與平等的機會、同工同酬、互信互重的勞資關係。

泰鼎有經選舉產生之員工福利委員會委員，並且為關懷弱勢族群，不定期舉辦捐贈義賣活動，遵循法令及各項倡議訂定公司內規，以保障人力資源運用政策無性別、種族、社經階級、年齡、婚姻與家庭狀況等差別待遇，確保就業、雇用條件、薪酬、福利、訓練、考評與升遷機會之平等及公允。和諧愉悅的工作氣氛是發揮團隊合作效益的重要條件。為順暢管理團隊與全體員工間的意見交流與共識的達成，泰鼎始終將合理的薪資水準、良好的工作環境及有效的溝通管道視為優先要務。

員工可以通過 CEO BOX 及 BROTHER BOX 等管道向管理團隊提出建議並指出問題。泰鼎在 2022 年度並無情事重大⁴之投訴信件。泰鼎的勞資關係和諧，並無發生重大勞資糾紛。泰鼎建立了合理的薪酬與薪酬政策和績效評估機制；績效考核亦包括企業永續經營工作目標的實現。

泰鼎已建立安全與職業委員會，定期檢查工作環境是否符合安全規定，以盡量減少工作場所的安全隱患。泰鼎還定期為員工提供身體檢查，希望能夠了解自己的健康狀況，提高員工的身心健康。泰鼎的子公司 APT 也因其創造的良好健康和安全的工作環境而通過了 ISO 45001 認證。

在 covid 疫情持續的期間，泰鼎為照顧員工健康安全，積極與醫院洽談購買疫苗，提供免費疫苗及口罩給全體員工，並達成全體員工 100% 的疫苗施打率。同時亦配合政府政策完善隔離區域，提供生活物資及醫療資源給高風險及確診員工，亦提供補助津貼予員工，攜手渡過最艱難的時期。



⁴ 重大係指訴訟或主管機關來函

人員結構

所有員工與泰鼎皆簽有聘僱契約，且無臨時、派遣或非員工的工作者，下表員工人數以2022年12月31日當天在職人數為基準，列示泰鼎員工的平均服務年資、平均年齡和教育水準等資料：

年度		2020 年度	2021 年度	2022 年度
員 工 人 數	經理級以上	103	94	124
	生產部門	4,666	5,722	4,535
	一般員工	2,606	2,850	2,758
	合計	7,375	8,666	7,417
員工 職級	經理級以上	103 ⁵	94 ⁶	124 ⁷
	一般員工	7,272	8,572	7,293
性 別	男 性	3,254	3,703	3,126
	女 性	4,122	4,963	4,291
區 域 別	台 灣	9	8	10
	中 國	3	4	3
	泰 國	7,363	8,654	7,404
員 工 結 構	50 歲以上	97	98	123
	30-50 歲	3,005	3,437	1,390
	30 歲以下	4,272	5,131	5,904
平均年歲		29.93	29.60	30.5
平均服務年資		3.97	3.60	4.30
學 歷 分 布	碩士以上	12	14	16
	大 專	467	544	575
	高 中	4,167	4,816	4,070
	高中以下	2,730	3,292	2,756

註：2020、2021 年人員結構人數修正。

⁵ 泰籍員工 63 人，佔整體經理級以上員工 61.17%

⁶ 泰籍員工 60 人，佔整體經理級以上員工 63.83%

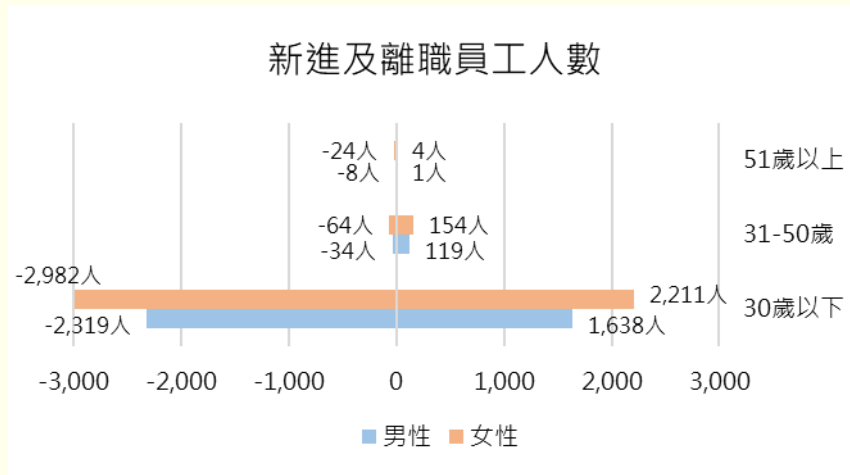
性別/ 民族 概況 (%)	2022 年度								合計
	男性				女性				
	泰	華	韓	其他	泰	華	韓	其他	
經理 以上	0.71	0.35	0.03	0.05	0.44	0.08	-	-	1.67
工程	3.49	0.18	-	-	1.43	-	-	-	5.10
研發	0.07	-	-	-	0.11	-	-	-	0.18
資訊	0.32	-	-	-	0.13	-	-	-	0.46
其他	37.01	0.27	0.04	0.01	55.14	0.11	-	0.01	92.60
合計	41.61	0.80	0.07	0.07	57.26	0.19	0.00	0.01	100.00

性別/ 民族 概況 (%)	2021 年度								合計
	男性				女性				
	泰	華	韓	其他	泰	華	韓	其他	
經理 以上	0.51	0.37	0.02	0.06	0.30	0.08	-	-	1.34
工程	0.39	-	-	-	0.16	-	-	-	0.55
研發	0.16	-	-	-	0.08	-	-	-	0.24
資訊	0.29	-	-	-	0.08	-	-	-	0.37
其他	40.57	0.32	0.03	0.01	56.37	0.17	-	0.01	97.50
合計	41.92	0.69	0.06	0.07	56.99	0.25	-	0.01	100.00

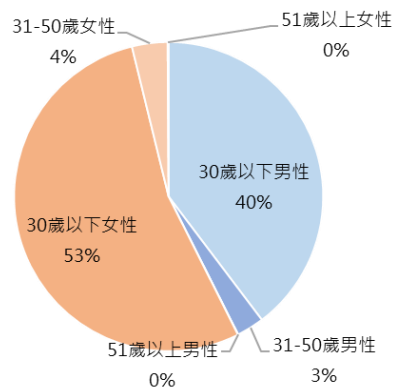
⁷ 泰籍員工 86 人，佔整體經理級以上員工 69.35%

新進與離職員工

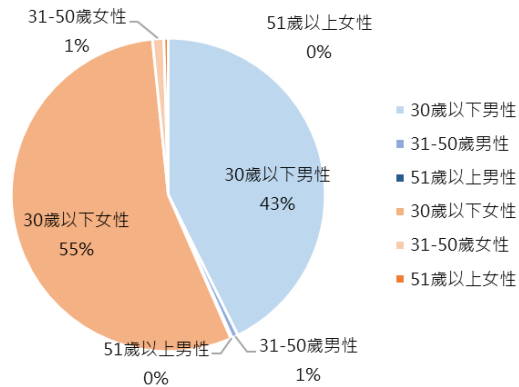
泰鼎 2022 年度的員工平均年齡為 30.5 歲，30 歲以下之員工比率為 79.6%，故在新進員工及離職員工之比例亦為 30 歲以下為主。



2022年度新進員工

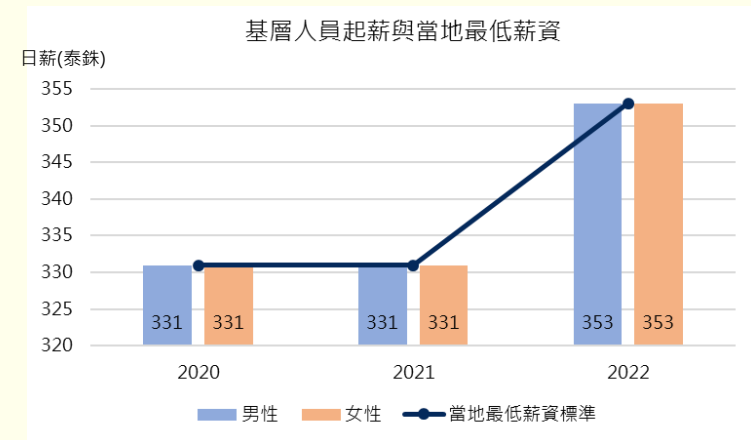


2022年度離職員工



員工薪酬政策

本公司根據企業經營獲利、績效考核結果和激勵員工之長遠發展考量，提供公平且具市場競爭力的薪酬，以期吸引、留任與激勵優秀人才，並獎勵創造績效與長期貢獻的員工。本公司致力於維持穩健的員工生活保障薪酬，並營造友善的職場環境，對於提升員工向心力及營運穩定性均有正面效果，本公司並以充分符合永續指標及實踐企業社會責任為使命，由上到下做好對環境友善及社會利益為宗旨的每一步，以奠定永續經營的根基。



註：基層人員起薪標準與當地最低薪資比為 1.00，男女皆同。

薪資政策為落實成果共享的經營理念，本公司提撥不高於公司獲利百分之二為員工酬勞，每年定期進行員工績效評核，並以個人績效表現、職責承擔度及未來發展潛力，作為調薪與獎金之發放依據。泰鼎依照員工學經歷、專業知識及技術、專業年資經驗及個人績效表現提供公平的薪酬，不因年齡、性別、種族、宗教、政治立場、婚姻狀況、隸屬工會而有所差異。

退休制度及其實施狀況

員工退休制度均依循當地國相關法令辦理：

- I. **泰國地區：**依照泰國勞工保護法案第 11 章第 118 節，對當地員工提供退休金保障，屬確定給付計畫，達符合退休條件之員工可依其年資領取相應天數薪資之退休金，相關之負債已依當地合格精算師出具之精算報告認列於財務報表中。
- II. **台灣地區：**台灣地區之員工皆適用勞工退休金條例，依法提撥每月工資之 6% 做為退休金至勞保局個人退休金帳戶。

人才培育與訓練

良好的員工進修計畫，不但可增進員工職能，也是公司吸引優秀人才所不可或缺的重要政策。從員工第一天進入公司開始，泰鼎提供完整的教育訓練課程及進修計畫，期盼透過教學相長的過程，培養員工對公司的歸屬感及團隊合作的企業文化，並鼓勵員工參與公司各項專案企畫，激發員工自我期許，亦厚植公司競爭實力。

- I. 新人訓練為內部訓練，每週達成率均為 95% 以上
- II. 專業訓練包含內部訓練及外部訓練，依課程種類區分為 Law/ Regulation、Quality System、Quality and Efficiency、Attitude Adjustment、Leadership、企業永續經營及當地主管機關要求之專業課程等。

項目		總時數(人時)	金額	受訓人次數	
新人訓練	男	40,800	2,379 Thousands NTD	15,300	
	女	54,840		20,565	
專業訓練	男	57,702		10,338	
	女	80,739		14,521	
董事及經理人進修	男	94		34	28
	女	14		Thousands NTD	5
總計	男	98,596	2,413	25,666	
	女	135,593	Thousands NTD	35,091	

員工福利政策

電子零組件業屬勞動密集產業，故勞資關係係為重要的一環，而供應鏈中的同業和利害關係人也對此議題十分注重。因此，泰鼎已經公布與勞工相關的規定，符合國際慣例對勞工工作條件的要求，例如 TLS、責任商業聯盟行為準則(RBA)等，旨在對勞工問題進行零投訴。泰鼎對所有員工都有公平和平等的待遇，目前加班採用自願申請制。人資部門依各部門之工作目標及職能需求，協助各部門主管排定各年度之教育訓練計畫，並明訂各職級之升遷考核標準，落實育才、留才、用才之目標規劃。泰鼎全面兼顧員工之薪酬、福利及員工溝通，讓員工在公司不只是追求個人成就及發展，更能兼顧心靈的豐富成長，以求勞逸平衡。

薪酬制度	福利措施	員工關懷與溝通
員工酬勞 年資敘獎 員工退休制度均依循當地國相關法令辦理	(1) 多線上下班接駁交通巴士 (2) 員工制服 (3) 員工餐廳供應三餐伙食 (4) 全勤獎金 (5) 疾病及喪葬補助 (6) 舉辦年度運動大會暨員工派對 (7) 員工懷孕期間禮遇 (8) 員工貸款 (9) 定期健康檢查	多元溝通管道：透過員工福利委員會、週會、官網、CEO BOX、BROTHER BOX 等方式，建立勞資雙方溝通管道

泰鼎的勞資關係和諧，並無發生重大勞資糾紛，且高度重視員工福利，注重主觀和客觀環境的變化，並相應制定各項福利措施，以滿足員工的需求。雖然泰鼎沒有工會，但泰鼎建立了兩個主要的委員會，即 ISO 45001 (原 OHSAS 18001) 委員會和安全與職業委員會，共有 374 名員工加入這些委員會，約佔員工總數的 5.04%。此外，ISO 45001 委員會和安全與職業委員會也負責建立、實施和維護與泰鼎營運相關的所有職業健康安全法規和相關法令。

雖然泰鼎並無工會成立，但是企業內部有員工福利委員會，為員工表達觀點、提出建議，爭取合理的工作環境、權益與發展，擴大企業的社會參與。員工福利委員會成員共 43 人，由各廠區員工組成，每一位員工皆有參選的權利，也有投票的權利。對於所有候選人，公司也給與補助，支持參選。

員工委員會成員結構如下：

委員會 成員結構	安全與職業委員會成員結構		ISO 45001 委員會成員結構	
	APT	APS	APT	APS
副理級以上	64	5	226	-
其他人員	67	12	-	-
總計	131	17	226	-

人權政策承諾

為維護及保障基本人權，泰鼎認同並支持《國際勞工組織-工作基本原則與權利宣言》、《國際勞工組織公約》、《國際勞工組織三方原則宣言》、《OECD 多國企業指導綱領》、《聯合國世界人權宣言》及《聯合國全球盟約十項原則》等各項國際人權公約所揭櫫之人權保護精神與基本原則，體現尊重與保護人權之責任暨遵守公司所在地勞動相關法規，特訂定《人權政策管理辦法》。

人權關注事項

人權關注事項	目標與作為	具體方案	申訴管道
提供安全健康環境	落實工作環境安全及職業疾病防治，提供員工安全、健康、衛生之職場環境。	透過辦理安全衛生工作、教育訓練、員工健康檢查或舉辦各項健康促進活動等方式，照護員工之身心健康。	員工福利委員會
禁止僱用童工	拒絕聘僱任何未滿 18 歲之童工。	依照國家法規進行聘僱流程，任何職務僅接受年滿 18 歲之應徵者前來應徵，並於應聘過程中對應聘者進行查驗，以免疏漏。	官網「從業道德舉報窗口」，提供外部人進行舉報或申訴

人權關注事項	目標與作為	具體方案	申訴管道
禁止強迫勞動	遵守 RBA 自由選擇就業相關規範，恪遵當地政府勞動法令、國際規範杜絕任何強迫性或非自願性勞動。	遵守當地政府勞動法令，員工因工作需要而進行加班，採用自願申請制，不得以任何形式強迫加班，並依法提供補休或加班費。	官網「從業道德舉報窗口」，提供外部人進行舉報或申訴
杜絕不法歧視	不因種族、階級、語言、思想、宗教、黨派、籍貫、出生地、性別、性傾向、年齡、婚姻、容貌、五官、身心障礙、星座、血型或工會會員身分等，而對員工為差別待遇或任何形式之歧視，以確實保障員工職場人權，並提供有尊嚴、平等之職場環境。	訂定「人權政策管理辦法」，以保障員工之人權，杜絕不法歧視。	官網「從業道德舉報窗口」，提供外部人進行舉報或申訴
促進員工身心健康	提供正當多元化活動，提升員工工作與生活之平衡	福利委員會每年舉辦一次以上的全體員工康樂活動，並每月辦理新進同仁之關懷活動，邀請各部門主管一同參與，透過團康遊戲的互動，提升員工的歸屬感及向心力。	員工福利委員會 CEO BOX BROTHER BOX
零騷擾職場	確保全體員工免於性騷擾之工作環境	制定《性騷擾防治政策》，並透過宣導及聲明公告，使員工了解於執行職務過程中有責任協助確保無職場性騷擾之發生，並揭露申訴管道、電話、信箱，打造友善之工作環境。	CEO BOX BROTHER BOX

責任商業聯盟 (RBA)

責任商業聯盟 (RBA) 是全球工業供應鏈中的最大的企業社會責任聯盟，泰鼎依據相關準則從供應商到內部工廠都遵守著最高標準的社會、環境、道德要求。我們以行動證明企業對員工身心健康的重視，也從產品生產及對員工的待遇對消費者負責。

2022 年度泰鼎內部 RBA 相關課程時數共累積 1,074 人時。

課程名稱	課時	人數	Apex 1		APEX 2		APEX 3	
			女性	男性	女性	男性	女性	男性
Responsible Business Alliance & TLS Awareness & Requirement (TLS 2020)	6	18	3	1	10	4		
RBA:2021&TLS:2020 Awareness&Requirement	6	5	2		2	1		
Internal Audit RBA	6	36	21	13	2			
Internal Audit RBA	6	44	19	24	1			
Internal Audit RBA	6	36	1		22	6		7
Internal Audit RBA	6	40	1		23	8		8



二、職場健康與安全

重大主題管理方針：職業安全衛生危害

衝擊評估	職業安全衛生危害之重大主題類別屬於職業安全衛生。 相關危害可能影響：1. 營運中斷；2. 徵才能力受損；3. 融資能力受損；4. 罰款/停工/關廠；5. 違背企業文化。
政策與承諾	(1) 定期進行 ISO 14001、ISO 45001 認證 (2) ISO 45001 委員會和安全與職業委員會定期檢查工作環境是否符合安全規定 (3) 廠區進出人員控管 (4) 定期進行災害緊急應變程序演練
治理組織	安全與職業委員會、ISO 45001 委員會、行政部
管理作為	短期 過往職安危害管理紀錄良好，持續依現行管理流程管控 中長期 保持 ISO 14001 與 ISO 45001 認證品質，與外部專家及政府保持互動學習
管理指標(KPI)	危害發生率 招工率
評估機制	ISO 14001、ISO45001 認證 工傷次數、工傷率統計
跟利害關係人議合結果與成效	2022 年成果 ISO 45001 ISO 14001 無發生重大職業災害

泰鼎設有 ISO 45001 委員會和安全與職業委員會定期檢查工作環境是否符合安全規定，按照 ISO 45001 標準根據嚴重程度、發生頻率及影響範圍進行危害鑑別並辨識所有危害來源並決定危害分級，若該製程作業屬於嚴重危害，經檢視後，若該作業有可能造成嚴重危害，則泰鼎會提供工作指引給員工並進行持續進行日常宣導，以期降低工安發生之機率。並且泰鼎設置有緊急應變中心，將應變程序標準化，每季舉行廠區各項防災演習，強化救災人員訓練。本集團亦定期提供健康檢查給各位員工，期許員工能知悉自身健康狀況，增進員工身心健康。

本公司工傷事故態樣主要為化學品噴濺、板緣或操作器具造成之切割傷以及壓傷與夾傷等，本年度之發生態樣並無落入本公司所辨識之嚴重傷害範圍。

廠區進出不論本公司員工或外部人士皆須受管制，員工須經過刷卡紀錄方能進入，外部人士則須於警衛室登記或是由受訪單位向 HR 通報，對出入人員進行嚴格把關。本年度供應商於本公司無工傷、意外或死亡紀錄。

除了有高風險作業管制、承攬商入廠管理及施工安全管制、化學品安全管理及安全稽核制度等外，也妥善規劃損害防阻、災害緊急應變程序及定時演練，務必在災害發生時，將公司財物、人員、社會、環境的損傷與衝擊降至最低。

安全與職業委員會，定期召開會議討論環保安全衛生相關事項，並對職業災害統計分析，將職災發生率較高的單位與職災類型，其為嚴重度相對較高或屬跨單位、重複發生性質者列為教育訓練與管理重點，建立安全文化來提供安全舒適的工作環境。



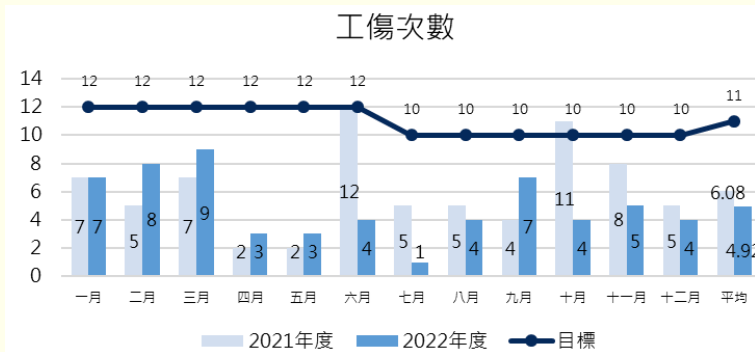
⁸ 工傷總數：所有工傷皆列入計算，包含交通事故

⁹ 職業疾病總數：因為工作而產生職業疾病

¹⁰ 誤工天數：員工提出申請工傷假的天數

¹¹ 總缺勤天數：因病假、事假、工傷假缺勤的工作日總和，不包含年休假、公假、婚假、喪假、產假及陪產

職業傷害



安全與健康指標統計

統計指標	性別	2021 年度	2022 年度	單位
工傷總數 ⁸	男	41	37	件
	女	32	22	件
	合計	73	59	件
職業疾病總數 ⁹	男	0	0	件
	女	0	0	件
誤工天數 ¹⁰	男	451	450	天
	女	295	188	天
總缺勤天數 ¹¹	男	42,029	42,930	天
	女	52,929	54,065	天
總工時數 ¹²	男	7,488,338.0	7,317,353.5	小時
	女	9,496,770.5	9,707,517.0	小時
總工作人天數 ¹³	男	936,764	921,239	人天
	女	1,187,486	1,216,656	人天
死亡人數	男	0	0	人
	女	0	0	人

假

¹² 總工作時數：各年應工作時數總和，日薪員工為每月總工時加總，月薪員工為每月總工作天 x8 小時 x 該月月底在職人數

¹³ 總工作人天數：總工作時數/11 小時

計算指標	性別	二十萬小時 ¹⁴	
		2021 年度	2022 年度
工傷率 ¹⁵	男	1.10	1.01
	女	0.67	0.45
職業病率 ¹⁶	男	-	-
	女	-	-
誤工率 ¹⁷	男	96.36	98.40
	女	49.70	30.99
缺勤率 ¹⁸	男	4.49%	4.69%
	女	4.46%	4.46%

資料來源：泰鼎行政部門

註：2021、2022 年總缺勤天數、總工時數、總工作天數修正，將已離職員工在職期間之出缺席列入計算



¹⁴ 係數 200,000 由每 100 名員工每年工作 50 週，每週工作 40 小時得出

¹⁵ 工傷率：工傷總(件)數/總工作時數 x20 萬小時

¹⁶ 職業病率：職業疾病總(件)數/總工作時數 x20 萬小時

三、社會參與

在泰鼎文化中包含著東方思維，強調對人要有情份，要能飲水思源，這是泰鼎希望追求的東方美德；也就是我們的軟實力。這個文化根基以人為本，因此在社會活動上泰鼎不遺餘力，除了對內的員工福利，強化員工的情感及參與感，泰鼎也積極回饋社會，在教育、醫療、慈善、社會福利等多項領域，都有泰鼎的身影。

從 covid-19 的疫情開始至今，泰鼎不斷的投入資源，提供口罩、疫苗、生活資源以及成立沙盒計畫為員工及其親屬的健康及生活著想。在疫情趨緩的 2022 年，我們將更多的資源帶入周遭社區，協助地方醫院成立檢疫站並提供疫苗希望能帶給附近居民保護。結合員工照顧與社會參與的積極行動，以實現聯合國永續發展目標 SDGs7「可負擔的潔淨能源」及 SDGs11「建造永續城鄉」。2022 年，泰鼎至員工在泰國北部的家鄉進行太陽能公益建設，攜手當地居民架設太陽能板、修繕水利設施，以乾淨的能源支持供水系統的運作。同時與學校合作，向學生介紹太陽能系統的運作；向當地居民推廣避免焚燒稻草及農業廢棄物以減少二氧化碳排放；並且政府承諾向當地居民提供稻梗捆包機，協助居民處理稻梗廢棄物，期望藉以降低對環境的有害影響。

泰鼎長期致力於企業永續發展，以實際行動發揮社會影響力，希望為社會這片廣大的海洋，激起正面影響的浪花。



¹⁷ 誤工率：誤工天數 x 8 小時/總工作時數 x20 萬小時

¹⁸ 缺勤率：總缺勤天數 x 8 小時/總工作時數

計畫	投入資源	備註
獎學金計畫	共 B 40,000	為支持全國兒童節活動，提供獎學金及生活資源，支持學生教育。
員工子女獎學金	共 B 315,000	公司向員工子女提供獎學金，2022 年共提供 105 個獎學金名額，每個獎學金 3,000 泰銖。
臨時教師聘用計畫	共 B 180,000	以經濟資源解決教師聘用問題，促進教育發展。
支援解決學生午餐問題	共 B 10,000	贊助搭建溫室，以利學校種植農作物進行交易，以該收入做為可持續性解決學生午餐預算問題之方法。
Covid-19	共 B 908,700	捐贈 1300 劑疫苗，至社區醫院，供民眾使用； 並且捐贈、協助社區醫院設立 Covid-19 檢測站點。
捐血活動	17 人參與	響應「捐血一袋、救人一命」的服務宗旨，協助解決社會血庫血荒問題。
紅十字會捐贈	共 B 5,000	透過紅十字會捐贈，幫助困難家庭。
支持當地宗教信仰	共 B 72,000	大多數的泰國人信奉佛教，泰鼎以行動支持佛教信仰，一同帶動社會正能量。
植樹計畫	共 B 117,923	沿海地區：協助紅樹林生態恢復。 公司周圍：主動植樹 320 棵，並與其他企業、學校合作增加工業區綠地。
慈善活動贊助	共 B 20,000	與社會保障機構與勞工組織合作贊助活動，以提升相關群體之福利。
受災戶支援	共 B 3,000	以現金及物資幫助在火災及水災中受害的家庭。
太陽能公益建設	共 B 538,576	架設裝置容量約為 5kW 之太陽能發電模組供應抽水設備部分用電，為居民節省 30% 電費。 整修水利設施，延長其使用壽命。 共計 121 戶居民簽署備忘錄，承諾避免焚燒稻草及農業廢棄物，並支持使用可再生能源，響應農田面積約為 188 萬平方公尺。 向當地技職學校學生介紹太陽能系統，推廣永續經營教育。

2022 年度，泰鼎於社會參與活動約投入 1,879,332 元新台幣。

註：2022 全年泰銖兌新台幣平均匯率為 0.8503



柒、 附錄

一、GRI 內容索引

使用聲明	泰鼎國際股份有限公司已參考 GRI 準則，報導自 2022/1/1 至 2022/12/31 期間的內容。
使用的 GRI 1	GRI 1：基礎 2021
適用的 GRI 行業準則	無

GRI 準則/其他來源	揭露項目	章節	頁碼
一般揭露			
GRI 2：一般揭露 2021	2-1 組織詳細資訊	1-1 關於本報告書	2
	2-2 組織永續報導中包含的實體	1-1 關於本報告書	2
	2-3 報導期間、頻率及聯絡人	1-1 關於本報告書	2-3
	2-4 資訊重編	5-1 廢污水及廢棄物管理	32
		6-1 幸福職場	36
		6-2 職場健康與安全	43
	2-5 外部保證/確信	7-4 確信報告	53
	2-6 活動、價值鏈和其他商業關係	4-3 產品及服務	21-23
		4-4 產業供應鏈	
	2-7 員工	6-1 幸福職場	23-25
	2-8 非員工的工作者	6-1 幸福職場	37
	2-9 治理結構及組成	4-1 公司治理架構	16
	2-10 最高治理單位的提名與遴選	4-1 公司治理架構	16
	2-11 最高治理單位的主席	4-1 公司治理架構	16
	2-12 最高治理單位於監督衝擊管理的角色	4-1 公司治理架構	17
	2-13 衝擊管理的負責人	1-3 永續推動與管理	4
	2-14 最高治理單位於永續報導的角色	1-3 永續推動與管理	4
2-15 利益衝突	4-5 道德與誠信	26-27	
2-16 溝通關鍵重大事件	2-5 利害關係人溝通	12	
2-17 最高治理單位的群體意識	4-1 公司治理架構	18	

GRI 準則/其他來源	揭露項目	章節	頁碼
	2-18 最高治理單位的績效評估	4-1 公司治理架構	17
	2-19 薪酬政策	4-1 公司治理架構 6-1 幸福職場	18-19 38-39
	2-20 薪酬決定流程	2-5 利害關係人溝通 4-1 公司治理架構	12 18-19
	2-21 年度總薪酬比率	6-1 幸福職場	38-39
	2-22 永續發展策略的聲明	1-2 來自永續發展委員會主席的一封信	3
	2-23 政策承諾	6-1 幸福職場	40
	2-24 納入政策承諾	4-5 道德與誠信 6-1 幸福職場	26-27 40
	2-25 補救負面衝擊的程序	4-5 道德與誠信	26-27
	2-26 尋求建議和提出疑慮的機制	2-5 利害關係人溝通 4-5 道德與誠信	12 26-27
	2-27 法規遵循	4-5 道德與誠信	26-27
	2-28 公協會的會員資格	3-1 關於泰鼎	14
	2-29 利害關係人議合方針	2-5 利害關係人溝通	12
	2-30 團體協約	6-1 幸福職場	36

備註：無省略理由

重大主題			
GRI 3：重大主題 2021	3-1	決定重大主題的流程	2-1 重大性分析流程 6-7
	3-2	重大主題列表	2-4 重大主題管理 10-11
自訂重大主題：董事會與公司治理職能			
GRI 3：重大主題 2021	3-3	重大主題管理	4 公司治理 15
自訂重大主題：資金管理			
GRI 3：重大主題 2021	3-3	重大主題管理	4-2 財務績效 19
經濟績效			
GRI 201：經濟績效 2016	201-1	組織所產生及分配的直接經濟價值	3-1 關於泰鼎 14
			3-2 營運據點 14

GRI 準則/其他來源	揭露項目	章節	頁碼
		4-2 財務績效	19-20
		4-3 產品及服務	21-23
		4-4 產業供應鏈	23-25
	201-2 氣候變遷所產生的財務影響及其它風險與機會	2-6 氣候變遷所產生的風險與機會	13
	201-3 定義福利計劃義務与其它退休計畫	4-1 公司治理架構 6-1 幸福職場	18-19 38-39
市場地位			
GRI 202 : 市場地位 2016	202-1 不同性別的基層人員標準薪資與當地最低薪資的比率	6-1 幸福職場	38
	202-2 雇用當地居民為高階管理階層的比例	2-5 利害關係人溝通 6-1 幸福職場	12 37
自訂重大主題：供應鏈斷鏈與成本波動			
GRI 3 : 重大主題 2021	3-3 重大主題管理	4-4 產業供應鏈	23-24
採購實務			
GRI 204 : 採購實務 2016	204-1 來自當地供應商的採購支出比例	4-6 供應商管理政策	28
自訂重大主題：商譽受損			
GRI 3 : 重大主題 2021	3-3 重大主題管理	4-5 道德與誠信	26
反貪腐			
GRI 205 : 反貪腐 2016	205-3 已確認的貪腐事件及採取的行動	4-5 道德與誠信	26-27
反競爭行為			
GRI 206 : 反競爭行為 2016	206-1 反競爭行為、反托拉斯和壟斷行為的法律行動	4-5 道德與誠信	26-27
自訂重大主題：市場訊息的不確定性			
GRI 3 : 重大主題 2021	3-3 重大主題管理	4-7 客戶服務	28
自訂重大主題：客戶行為發生變化			
GRI 3 : 重大主題 2021	3-3 重大主題管理	4-7 客戶服務	29
自訂重大主題：能源管理			
GRI 3 : 重大主題 2021	3-3 重大主題管理	5-2 能源績效與政策	32
能源			
GRI 302 : 能源 2016	302-1 組織內部的能源消耗量	5-2 能源績效與政策	32-34
	302-2 組織外部的能源消耗量	5-2 能源績效與政策	32-34

GRI 準則/其他來源	揭露項目	章節	頁碼
	302-3 能源密集度	5-2 能源績效與政策	32-34
	302-4 減少能源消耗	5-2 能源績效與政策	32-34
	302-5 降低產品和服務的能源需求	5-2 能源績效與政策	32-34
水與放流水			
GRI 303 : 水與放流水 2018	303-1 共享水資源之相互影響	5-1 廢污水及廢棄物管理	30-32
	303-2 與排水相關衝擊的管理	5-1 廢污水及廢棄物管理	30-32
	303-3 取水量	5-1 廢污水及廢棄物管理	30-32
	303-4 排水量	5-1 廢污水及廢棄物管理	30-32
	303-5 耗水量	5-1 廢污水及廢棄物管理	30-32
自訂重大主題：提高溫室氣體排放定價			
GRI 3 : 重大主題 2021	3-3 重大主題管理	5-3 減緩全球暖化	34
排放			
GRI 305 : 排放 2016	305-1 直接 (範疇一) 溫室氣體排放	5-3 減緩全球暖化	34-35
	305-2 能源間接 (範疇二) 溫室氣體排放	5-3 減緩全球暖化	34-35
	305-3 其它間接 (範疇三) 溫室氣體排放	5-3 減緩全球暖化	34-35
	305-4 溫室氣體排放密集度	5-3 減緩全球暖化	34-35
	305-5 溫室氣體排放減量	5-3 減緩全球暖化	34-35
廢棄物			
GRI 306 : 廢棄物 2021	306-1 廢棄物的產生與廢棄	5-1 廢污水及廢棄物管理	30-32
	306-2 廢棄物相關顯著衝擊	5-1 廢污水及廢棄物管理	30-32
	306-3 廢棄物的產生	5-1 廢污水及廢棄物管理	30-32
	306-4 廢棄物的處置移轉	5-1 廢污水及廢棄物管理	30-32
	306-5 廢棄物的直接處置	5-1 廢污水及廢棄物管理	30-32
自訂重大主題：政治與社會環境發生變化			
GRI 3 : 重大主題 2021	3-3 重大主題管理	6 社會共榮	36
勞雇關係			
GRI 401 : 勞雇關係 2016	401-1 新進員工和離職員工	6-1 幸福職場	38
	401-2 提供給全職員工的福利	6-1 幸福職場	39
自訂重大主題：職業安全衛生危害			
GRI 3 : 重大主題 2021	3-3 重大主題管理	6-2 職場健康與安全	41

GRI 準則/其他來源	揭露項目	章節	頁碼
職業安全衛生			
GRI 403：職業安全衛生 2018	403-1	職業安全衛生管理系統	6-2 職場健康與安全 41-43
	403-2	危害辨識、風險評估、及事故調查	6-2 職場健康與安全 41-43
	403-3	職業健康服務	6-2 職場健康與安全 41-43
	403-4	有關職業安全衛生之工作者參與、諮商與溝通	6-1 幸福職場 39-41
	403-5	有關職業安全衛生之工作者訓練	6-1 幸福職場 39-41
	403-6	工作者健康促進	6-2 職場健康與安全 39-41
	403-7	預防和減輕與業務關係直接相關聯之職業安全衛生的衝擊	6-2 職場健康與安全 39-41
	403-9	職業傷害	6-2 職場健康與安全 41-43
	403-10	職業病	6-2 職場健康與安全 41-43
	訓練與教育		
GRI 404：訓練與教育 2016	404-1	每名員工每年接受訓練的平均時數	6-1 幸福職場 39,41
	404-2	提升員工職能及過渡協助方案	6-1 幸福職場 39,41
員工多元化與平等機會			
GRI 405：員工多元化與平等 機會 2016	405-1	治理單位與員工的多元化	4-1 公司治理架構 6-1 幸福職場 16 37
		405-2	女性對男性基本薪資與薪酬的比率
不歧視			
GRI 406：不歧視 2016	406-1	歧視事件以及組織採取的改善行動	4-5 道德與誠信 6-1 幸福職場 26-27 40
童工			
GRI 408：童工 2016	408-1	營運據點和供應商使用童工之重大風險	4-5 道德與誠信 6-1 幸福職場 26-27 40
強迫或強制勞動			
GRI 409：強迫或強制勞動 2016	409-1	具強迫或強制勞動事件重大風險的營運據點和供應商	4-5 道德與誠信 6-1 幸福職場 26-27 40
保全實務			
GRI 410：保全實務 2016	410-1	保全人員接受人權政策或程序之訓練	4-5 道德與誠信 6-1 幸福職場 26-27 40
當地社區			

GRI 準則/其他來源	揭露項目	章節	頁碼
GRI 413 : 當地社區 2016	413-1 經當地社區議合、衝擊評估和發展計畫的營運活動	6-3 社會參與	43-44
供應商社會評估			
GRI 414 : 供應商社會評估 2016	414-1 使用社會標準篩選新供應商	4-6 供應商管理政策	27-28
自訂重大主題：產品品質管理			
GRI 3 : 重大主題 2021	3-3 重大主題管理	4-3 產品及服務	21
顧客健康與安全			
GRI 416 : 顧客健康與安全 2016	416-2 違反有關產品與服務的健康和安全法規之事件	4-3 產品及服務 4-5 道德與誠信	21-23 26-27
行銷與標示			
GRI 417 : 行銷與標示 2016	417-1 產品和服務資訊與標示的要求	4-3 產品及服務 4-5 道德與誠信	21-23 26-27
	417-2 未遵循產品與服務之資訊與標示相關法規的事件	4-3 產品及服務 4-5 道德與誠信	21-23 26-27
客戶隱私			
GRI 418 : 客戶隱私 2016	418-1 經證實侵犯客戶隱私或遺失客戶資料的投訴	4-5 道德與誠信	26-27

二、永續揭露指標-電子零組件業

編號	指標	指標種類	年度揭露情形	單位															
一	消耗能源總量、外購電力百分比及再生能源使用率	量化	2022 年度消耗能源總量為 1,026,612.73GJ，其中外購電力佔消耗能源的 99.48%，再生能源占比為 0.52%。 對應章節： <u>第伍章之二，能源績效與政策</u>	十億焦耳(GJ) 百分比(%)															
二	總取水量及總耗水量	量化	根據泰國排水處理相關計算，為取水量之 80%，2022 年度，泰鼎的取水量為 3,477 千立方公尺，耗水量為 696 千立方公尺，排水量為 2,781 千立方公尺。2021 年度，取水量為 3,560 千立方公尺，耗水量為 570 千立方公尺，排水量為 2,990 千立方公尺。對應章節： <u>第伍章之一，廢污水及廢棄物管理</u>	千立方公尺(m ³)															
三	所產生有害廢棄物之重量及回收百分比	量化	對應章節： <u>第伍章之一，廢污水及廢棄物管理</u>	公噸 (t) 百分比(%)															
四	說明職業災害類別、人數及比率	量化	對應章節： <u>第陸章之二，職場健康與安全</u>	比率(%) 數量															
五	產品生命週期管理之揭露：含報廢產品及電子廢棄物之重量以及再循環之百分比(註)	量化	本公司營運模式屬 B to B，無相關產品廢棄物回收程序。 其他廢棄物之處理，請詳 <u>第伍章之一，廢污水及廢棄物管理</u>	公噸 (t) 百分比(%)															
六	與使用關鍵材料相關的風險管理之描述	質化描述	進貨集中所面臨之風險及因應措施： 本公司主要產品為雙層及多層印刷電路板(Printed Circuit Board, PCB)，主要原料為銅箔基板、膠片及銅箔。本公司與主要原料供應商間均往來多年，除維持良好之合作關係外，對於主要原料之採購均維持兩家以上之供應商，因此供貨來源尚屬穩定，且未有供貨短缺或中斷致影響生產之情事。	不適用															
七	因與反競爭行為條例相關的法律訴訟而造成的金錢損失總額	量化	無此情形	報導貨幣															
八	依產品類別之主要產品產量	量化	<table border="1"> <thead> <tr> <th>產品類別</th> <th>2021 年度</th> <th>2022 年度</th> </tr> </thead> <tbody> <tr> <td>單面板</td> <td>1,175,702</td> <td>755,837</td> </tr> <tr> <td>雙面板</td> <td>3,422,521</td> <td>2,890,919</td> </tr> <tr> <td>多層板</td> <td>4,071,156</td> <td>3,471,395</td> </tr> <tr> <td>合計</td> <td>8,669,379</td> <td>7,118,151</td> </tr> </tbody> </table>	產品類別	2021 年度	2022 年度	單面板	1,175,702	755,837	雙面板	3,422,521	2,890,919	多層板	4,071,156	3,471,395	合計	8,669,379	7,118,151	平方公尺
產品類別	2021 年度	2022 年度																	
單面板	1,175,702	755,837																	
雙面板	3,422,521	2,890,919																	
多層板	4,071,156	3,471,395																	
合計	8,669,379	7,118,151																	

註：包含下腳料賣出或其他回收處理，應提供相關說明。

三、SASB 準則索引

SASB 準則		
會計指標		
TC-HW-230a.1	說明針對產品資訊安全的辨識與處理方法	本公司生產之產品為印刷電路板，作為電子產品之零組件之一，評估電子產品設計過程、使用模式與電路板生產製造過程，尚無資訊安全之相關風險。 資訊安全管理相關，請參閱 <u>第肆章之三之智慧財產管理計畫</u>
TC-HW-330a.1	性別、種族/民族的百分比以(1)中階以上主管(2)工程、研發、資訊人員(3)其他所有員工	請參閱 <u>第陸章之一之人員結構</u> 。
TC-HW-410a.1	使用電子業 IEC62474 標準所涵蓋材料的產品銷售金額百分比	目前客戶皆以 RoHS 作為禁限物質之管理標準，符合 RoHS 之產品銷售金額百分比為 100%。
TC-HW-410a.2	符合 EPEAT 或相等之規範的合格產品銷售金額百分比	本公司所製造之產品非為 EPEAT 規範之產品。
TC-HW-410a.3	符合 ENERGY STAR®規範的合格產品期銷售金額百分比	本公司所製造之產品非為 ENERGY STAR®規範之產品。
TC-HW-410a.4	取得生命終期產品及電子廢棄物的重量、回收百分比	本公司營運模式屬 B to B，無相關產品廢棄物回收程序。 其他廢棄物之處理，請詳第伍章之一，廢污水及廢棄物管理
TC-HW-430a.1	第 1 階供應商通過 RBA VAP 或相等之稽核的百分比，依(a)所有第 1 階供應商廠區(b)所有第 1 階供應商分類為高風險之廠區	後續將展開供應商永續稽核的規劃，提升企業社會責任。
TC-HW-430a.2	第 1 階供應商(1)不符合 RBA VAP (或相類似稽核) 百分比 (2)矯正措施比例，依(a)優先級別不符合 (b)其他級別不符合	後續將展開供應商永續稽核的規劃，提升企業社會責任。
TC-HW-440a.1	說明關鍵原物料使用的風險管理	內部訂有衝突礦產及危害物質材料相關管理辦法，杜絕購買來源有相關危害風險，目前對供應商管理及確認係以問卷方式進行。
營運活動指標		
TC-HW-000.A	依產品類別生產之單位數量	請參閱 <u>永續揭露指標-電子零組件業 編號 8</u>
TC-HW-000.B	製造工廠面積	APT Samutsakhon 廠區約 3 萬 5 千平方米、Sinsakhon 廠區約 10 萬 5 千平方米、APS 單面板廠區約 8 千 5 百平方米。
TC-HW-000.C	從自有廠區生產的百分比	本公司生產印刷電路板係自主生產未有外包，自有廠區生產百分比為 100%。

四、確信報告



國富浩華聯合會計師事務所
Crowe (TW) CPAs
10541 台北市松山區復興北路
369 號 10 樓
10F, No. 369, Fusing N. Rd.,
Songsshan Dist.,
Taipei City 10541, Taiwan
Tel +886 2 87705181
Fax +886 2 87705191
www.crowe.tw

會計師有限確信報告

泰鼎國際股份有限公司 公鑒：

本會計師接受泰鼎國際股份有限公司（以下簡稱泰鼎）之委任，對其民國 111 年度（2022 年度）永續報告書（以下簡稱本報告書）中所選定之永續績效資訊執行確信程序並出具有限確信報告。有關泰鼎所選定之標的資訊及其適用基準，詳附件一。

管理階層之責任

管理階層依據臺灣證券交易所「上市公司編製與申報永續報告書作業辦法」及全球永續性報告協會（Global Reporting Initiatives, GRI）發布之 GRI 準則（GRI Standards）編製永續報告書，並應設計、執行及維護與報告編製相關之內部控制，以蒐集並揭露本報告書內容，並確保本報告書所報導之特定績效指標未存有導因於舞弊或錯誤之重大不實表達。

會計師之責任

本會計師係依照確信準則 3000 號「非屬歷史性財務資訊查核或核閱之確信案件」之要求規劃並執行有限確信工作，對上開永續報告書所選定之標的資訊是否存在重大不實表達出具有限確信報告。另，有限確信案件所執行程序之性質及時間與適用合理確信案件不同，其範圍相對較小，故有限確信程序明顯較合理確信為低。

確信工作

本會計師針對上開永續報告書所述之確信標的資訊依專業判斷執行有限確信程序，以獲取相關標的資訊之有限確信證據，且任何內部控制均受有先天限制，因此未必能查出所有業已存在之重大不實表達，本會計師主要執行之確信程序包括：

- 取得泰鼎民國 111 年度（2022 年度）永續報告書，並閱讀其內容；
- 與泰鼎之管理階層及攸關員工進行訪談，以瞭解泰鼎編製永續報告書有關之政策及程序；
- 針對報告中所選定之確信標的資訊進行分析性程序；必要時抽選樣本核對相關文件，以獲取足夠及適切之有限確信證據。

品質管制與獨立性

本會計師及所隸屬之事務所遵循品質管理準則公報第一號「會計師事務所之品質管制」之規範，建立並維護完備之品質管制制度，包含遵循職業道德規範、專業準則及所適用法令相關之書面政策及程序，亦遵循會計師職業道德規範中有關獨立性及其他道德規範之規定，該規範之基本原則為正直、公正客觀、專業能力及盡專業上應有之注意、保密及專業態度。

先天限制

因永續報告書中所涉及之非財務資訊，相較於財務資訊之確信存在更多先天性之限制，對於該資訊之揭露內容可能涉及泰鼎管理階層之重大判斷、假設及解釋，故不同利害關係人可能對於該等資訊有不同之解讀。

有限確信結論

依據本會計師執行之確信程序及所獲取之證據，並未發現泰鼎民國 111 年度（2022 年度）永續報告書中所選定之確信標的資訊在所有重大方面有未遵循其適用基準編製而須作修正之情事。

其他事項

泰鼎網站之維護係管理階層之責任，對於確信報告於泰鼎網站公告後任何標的資訊或適用基準之變更，本會計師不負就該等資訊重新執行確信工作之責任。

國富浩華聯合會計師事務所

會計師：林品硯



中華民國 112 年 6 月 30 日

附件一

確信項目彙總表

編號	確信項目	指標敘述	對應章節	衡量基準
一	臺灣證券交易所「上市公司編製與申報永續報告書作業辦法」第四條附表一之十二編號一	消耗能源總量、外購電力百分比及再生能源使用率	5.2 能源績效與政策	2022 年度消耗能源總量、外購電力佔消耗能源的百分比、再生能源佔消耗能源的百分比。
二	臺灣證券交易所「上市公司編製與申報永續報告書作業辦法」第四條附表一之十二編號二	總取水量及總耗水量	5.1 廢污水及廢棄物管理	2022 年總取水量及總耗水量
三	臺灣證券交易所「上市公司編製與申報永續報告書作業辦法」第四條附表一之十二編號三	所產生有害廢棄物之重量及回收百分比	5.1 廢污水及廢棄物管理	2022 年所產生有害廢棄物之重量及回收百分比
四	臺灣證券交易所「上市公司編製與申報永續報告書作業辦法」第四條附表一之十二編號四	說明職業災害類別、人數及比率	6.2 職場健康與安全	2022 年職業災害類別、人數及比率
五	臺灣證券交易所「上市公司編製與申報永續報告書作業辦法」第四條附表一之十二編號五	產品生命週期管理之揭露：含報廢產品及電子廢棄物之重量以及再循環之百分比	5.1 廢污水及廢棄物管理	本公司營運模式屬 B to B，無相關產品廢棄物回收程序。
六	GRI 305-1：2016	直接（範疇一）溫室氣體排放	5.3 減緩全球暖化	範疇一（汽油、柴油、液化石油氣、冷媒）溫室氣體排放總量。
七	GRI 305-2：2016	能源間接（範疇二）溫室氣體排放	5.3 減緩全球暖化	範疇二（外購電力）溫室氣體排放總量。
八	GRI 305-3：2016	其它間接（範疇三）溫室氣體排放	5.3 減緩全球暖化	範疇三（其他間接排放）溫室氣體排放。
九	GRI 305-4：2016	溫室氣體排放強度	5.3 減緩全球暖化	排放密集度＝（範疇 1＋範疇 2）噸 CO2e/百萬元新台幣營業收入。